

EN ENGLISH.....	4
CZ ČESKÝ.....	6
SK SLOVENSKÝ.....	9
PL POLSKI.....	11
BG БЪЛГАРСКИ.....	14
RO ROMÂNĂ.....	17
HU MAGYAR.....	19
RU РУССКИЙ.....	22

CE	26
-----------------	----

EN Translation of the original operating manual
CZ Překlad původního návodu k použití
SK Preklad pôvodného návodu na použitie
PL Tłumaczenie oryginalnej instrukcji obsługi
BG Превод на оригиналните инструкции за употреба
RO Traducere manual de utilizare
HU Az eredeti használati utasítás fordítása
RU Перевод оригинальной инструкции по эксплуатации

EN | Caution!

It is essential that you read the instructions in this manual before assembling, operating, and maintaining the product.

CZ | Upozornění!

Neinstalujte, neprovádějte údržbu ani nepoužívejte tento výrobek dřívě, než si přečtete pokyny uvedené v tomto návodu.

SK | Upozornenie!

Je dôležité, aby ste si pred montážou, údržbou a obsluhou produktu prečítali pokyny v tomto návode.

PL | Uwaga!

Należy koniecznie przeczytać instrukcje oraz wskazówki zawarte w niniejszym podręczniku przed montażem, obsługą oraz konserwacją produktu.

BG | Важно!

Изключително важно е да прочетете инструкциите в настоящото ръководство, преди да преминете към сглобяване, поддръжка или работа с продукта.

RO | Atenție!

Este esențial să citiți instrucțiunile din acest manual înainte de asamblare, efectuarea întreținerii și operarea produsului.

HU | Figyelem!

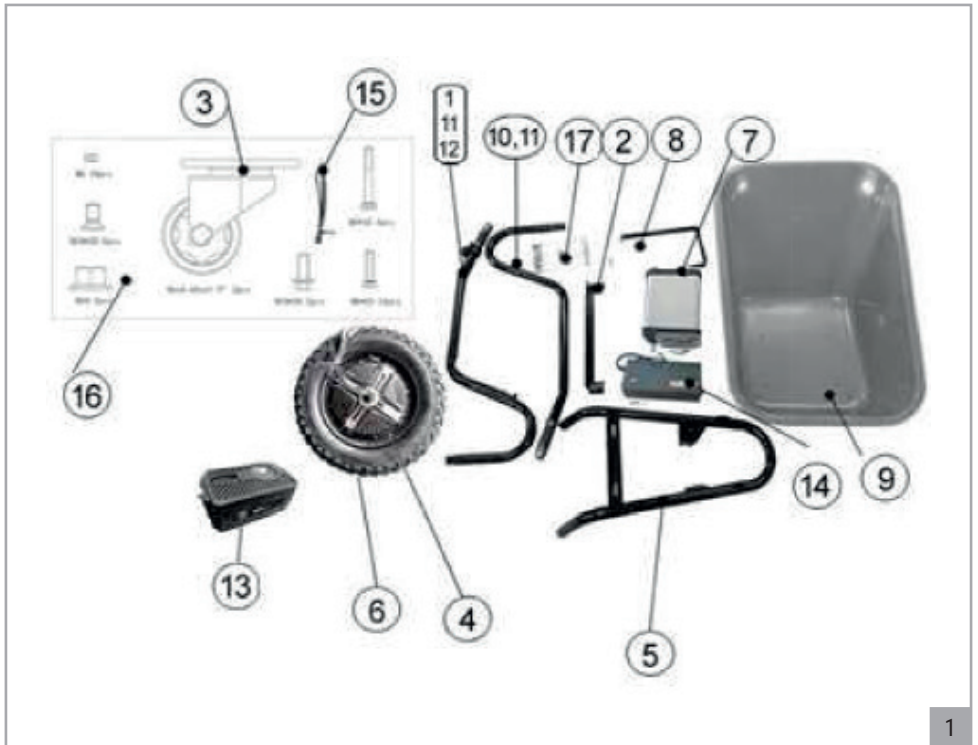
Fontos, hogy a termék összeszerelése, karbantartása és használatáa előtt elolvassa a kézikönyvben található utasításokat.

RU | Внимание!

Необходимо прочитать инструкции в данном руководстве перед сборкой, обслуживанием и эксплуатацией данного изделия.

UA | Увага!

Дуже важливо, щоб ви прочитали інструкції в цьому керівництві перед складанням, обслуговуванням та експлуатацією цієї машини.



* Рис. / Vykres / Kreslenie / Obrazek / Рисуване / Desen / Kér / Рис. / Мал.

EN|ENGLISH
BATTERY WHEELBARROW
PWB150
MANUAL

Technical specifications

Model	PWB150
Rated voltage	40 V DC
Battery capacity	6 Ah
Max. battery work time [h]	5 h
Motor power	500 W
Motor rated speed	100 min ⁻¹
Speed	max. 6,0 km/h
Max. load capacity	150 kg / 80 l
Weight (net)	28 kg
Dimension	1470x750x800 mm
Charger:	
Input voltage	110~240 V / 50~60 Hz / AC
Power	66 W
Output	42 V
Charge time	3 h
Protection class II	III
Battery:	
Rated voltage	40 V
Battery capacity	6 Ah
Weight	1.8 kg
Dimension	180x110x80 mm

Description (Pic. 1)*

1. Right handle	9. Tray
2. Reinforce rib	10. Left handle
3. Castors with brake (2)	11. Handle Cap
4. Wheel & Motor	12. Motor control
5. Frame front	13. Battery
6. Tire	14. Charger
7. Battery box with motor controller	15. Cable tie (6)
8. Tray support 2	16. Fixation material (as shown)
	17. Manual



PLEASE READ THIS MANUAL CAREFULLY BEFORE USING THE EQUIPMENT

Components

1	Castors with brake
2	Wheel & Motor Assy
3	Frame front
4	Battery box
4a	Battery box door
4b	ON-OFF switch
4c	Battery output cable
5	Tray
6	Battery
6a	Battery capacity indicator switch
6b	Battery capacity indicator

6c	Battery charging port
7	Right handle with motor control
8	Left handle

SAFETY

Intended use

The machine must only be used for its intended purpose! Any use other than listed in this manual is deemed misuse. To use the machine properly you must observe and follow all safety regulations, the assembly instructions, operating and maintenance instructions described in this manual.

All users of the machine must be acquainted with this manual and must be informed about the machine's potential hazards.

The machine is used for transportation of goods within the maximum permissible load capacity.



WARNING

The removal or modification of the safety components may result in damage to equipment and serious injury!

HIGHEST RISK OF INJURY!

Ambient conditions

The machine should be operated:

humidity	0% to 70%
temperature	0°C to 40°C (32°F to 104°F)

The machine, especially the battery may not be exposed to a temperature of greater than 40°C.

Prohibited use:

- ◊ The operation of the machine outside the technical limits described in this manual is prohibited.
- ◊ The operation of the machine without protective devices is prohibited.
- ◊ Using the machine for unintended use other than what it is designed and outlined in this manual is prohibited.
- ◊ Any manipulation of the machine and parts is prohibited.

Security instructions

Missing or non-readable security stickers should be replaced immediately! The locally applicable laws and regulations may specify the minimum age of the operator and limit the use of this machine!

To avoid malfunction, machine defects and injuries, read the following security instructions:

GENERAL

- ◊ Use the machine only in good enough light to allow visibility and safe operation.
- ◊ Use of the machine is prohibited during episodes of exhaustion, decreased concentration or under the influence of alcohol or drugs.
- ◊ Caution in slippery conditions! Slip hazard-risk of injury. When operating the machine, it is suggested to wear non-slip footwear.
- ◊ The machine must be operated by trained personnel.
- ◊ Use both hands while operating the machine.
- ◊ The instruction manual must stay with the machine, and must be given to the third party if transferred.
- ◊ A safety check must be performed on the machine before each use.
- ◊ Take caution when operating the machine near pools, ponds or any body of water.
- ◊ The machine should not be operated in rain, damp or wet areas.
- ◊ Unplug the battery before changing any settings or performing any maintenance.

CHARGER:

- ◊ The charger is designed exclusively to charge the battery of this machine. Charging other batteries is not permitted.
- ◊ Never use the charger in a damp or wet environment.
- ◊ Disconnect the cable connection only by pulling the plug, pulling the cable could damage the cable and plug. Electrical safety would no longer be guaranteed.
- ◊ Never use the charger if the cord, plug or the appliance itself is damaged. Do not use the unit near heat sources.
- ◊ Do not use an extension cord to supply power to the charging station.

- ◊ Do not place metal objects in the area of the charging contacts on the charger.
- ◊ Do not open the charger. In case of failure, contact a specialist.
- ◊ Recharge your battery only with the original charger. Use of other chargers may cause defects to the battery or a fire hazard.

BATTERY:

- ◊ Improper use of the battery or the use of damaged batteries can cause vapor leaking to occur, leave the working area, if inside go outside and seek medical attention if required.
- ◊ **FIRE HAZARD!** Never charge batteries near acids and flammable materials.
- ◊ Charge the battery only in temperatures between 0°C to 40°C. Once charged, leave to cool down.
- ◊ **EXPLOSIVE!** Protect the battery from heat and fire.
- ◊ Use the battery only in temperatures between 0 ° C to 40 ° C.
- ◊ **SHORT CIRCUIT!** The items must be packaged and taped for disposal, transport or storage of the battery and the contacts.
- ◊ Never open the battery.

Remaining risk factors

Despite the intended use, certain residual risks remain. Due to the design and construction of the machine, hazardous situations may occur which are identified as follows in these operating instructions:

DANGER

A safety instruction designed in this way indicates an imminently hazardous situation which, if not avoided, will result in death or serious injury.

WARNING

Such a safety instruction indicates a potentially hazardous situation which, if not avoided, may result in serious injury or even death.

CAUTION

A safety instruction designed in this way indicates a potentially hazardous situation which, if not avoided, may result in minor or moderate injury.

NOTICE

A safety note designed in this way indicates a potentially dangerous situation which, if not avoided, may result in property damage.

Irrespective of all safety regulations, your common sense and your corresponding technical suitability/training are and will remain the most important safety factor for error-free operation of the machine. Safe working depends first and foremost on you!

ASSEMBLY

Please check the product contents immediately after receipt for any eventual transport damage or missing parts. Claims from transport damage or missing parts must be placed immediately after initial machine receipt and unpacking before putting the machine into operation. Please understand that later claims cannot be accepted.

**NOTICE**

Don't fully tighten all screws until assembly is complete.

Assembly-steps

- Step 1. Assemble the left (3) and right handle (4) to the frame (2) using one screw (S) and nut (M) each.
- Step 2. Assemble the support (5) to the handles (3,4) using screws (S) and nut (M).
- Step 3. Assemble one support wheel (8) to each handle (3,4) using screws (S) and nut (M).
- Step 4. Mount the motor wheel (1) with 2 nuts (M) on the support frame (2). Note: The wheel must be assembled so that the cable is placed on the right side (R).
- Step 5. Assemble the battery box (6) to the frame (2) and support (5) using screws (S) and nut (M).
- Step 6. Assemble the 3 wires to the battery box.
- Step 7. Assemble the tray (7) using 4 screws.
- Step 8. Fix the tray with 2 screws on the handles.
- Step 9. Assemble the front support (11) with screws (S, S1) and nuts on the tray and frame.
- Step 10. Assembly of wheel barrow completed.

Assembly-steps for cable

Connect control lever cable

Connect motor cable

**WARNING**

Only nut #1 is allowed to be turned in order to fasten or unfasten the plug, nut #2 is prohibited to be turned otherwise for professional repair.

OPERATION

The machine must be operated in a perfect state only. Inspect the machine visually every time it is to be used. Check in particular the safety equipment, electrical controls, electric cables and screwed connection for damage and if tightened properly. Replace any damaged parts before operating the device.

Operation instructions**WARNING**

Unplug battery before all maintenance and settings!

**NOTICE**

Never remove the battery while the machine is running
In case of longer standstill, press the shut-down button
Use the electric motor only with sufficient battery charge

Operation**Start electrical support**

1. Press the button on the battery box to "1: =ON(#7b)".
2. Thumb Switch #1:
Turn the lever anti-clock wisely with thumb. The further the control lever is pressed down the stronger the support.
3. Press the Direction switch #2 to change the direction
"L1 light on-green" = "go backwards"
"L2 light on-green" = "go forward"
4. Press Brake switch #3 to activate or deactivate EBS
"L3 light is on-green" = no brake or BAS on when thumb switch is not pressed.
"L3 light is on-red" = EBS is activated, 100% brake power.
5. Press Speed switch #4
"L4 light is on-green" = ECO model, half speed of Turbo type, the battery may last longer time.
"L5 light is on-green" = Turbo model with bigger drive force.

Electronic Brake System:

This wheelbarrow is equipped with electronic brake EBS/BAS

BAS ON	The BAS will work only when <ul style="list-style-type: none"> ◊ Button on the battery box is "1: =ON". ◊ Thumb switch #1 is at its original position, no acceleration.
EBS ON	The EBS will work only when <ul style="list-style-type: none"> ◊ Button on the battery box is "1: =ON". ◊ Brake switch #3 at "1" position.

**NOTICE**

- ◊ When EBS is ON, the wheelbarrow will be stopped completely. Even if the thumb switch is pressed, the wheelbarrow will not move.
- ◊ When BAS is on, the wheelbarrow will be stopped on the flat ground, however if on a downward slope it may move slowly.
- ◊ BAS will not affect the battery power, however EBS will. It is recommended to use BAS most of the time.
- ◊ The two above brake systems will provide convenience and safety while the wheelbarrow is on the slope or dumping the goods.

Charger

Charger is integrated in the battery system

Charging the battery:

- ◊ Connect the charger to the power supply (AC outlet) 230 V / 50 Hz and the charger plug.

- ◊ Charge the battery.
- ◊ Once the battery is fully charged (indication on the charger) the charger can be removed.

LED- indication on the control element:

Voltage-display on battery box indicates the status of the battery.

Voltage display shows 42 V	Battery capacity 100%
Voltage display shows 35 V	Battery capacity ~50%
Voltage display shows < 30 V	Recommended to charge the battery

MAINTENANCE



ATTENTION

Unplug battery before all maintenance and settings!

Serious injury due to unintentional or automatic activation of the machine!



NOTICE

Clean your machine regularly after every use – this will prolong the machines lifespan and is a pre-requisite for a safe working environment.

Check regularly the condition of the security stickers. Replace them if required and ensure they are always visible.

Check regularly the condition of the machine.

Store the machine in a closed, dry location after each time use.

Maintenance plan

After each work shift:

Check the cables to ensure a tight fit and no damage has occurred.

Cleaning



NOTICE

The usage of certain solutions containing ingredients damaging metal surfaces as well as the use of scrubbing agents will damage the machine surface!

Clean the machine surface with a wet cloth each time use.

Never use high pressure cleaner to clean the machine.

- ◊ Clean the outer parts with a damp sponge.
- ◊ Never clean the electronic parts with water!
- ◊ Check the machine and remove the deposits and/or residues with a brush after each use.

Storage

- ◊ Clean thoroughly all components before storage.
- ◊ Store all components separately in a dry area no less than -10 ° C.
- ◊ Charge the battery fully before storing.



NOTICE

During longer standstill and at least after one month charge the battery.



Disposal

Do not dispose of the machine and the battery in residential waste. Contact your local authorities for information regarding the available disposal options.

TROUBLESHOOTING

BEFORE YOU START WORKING FOR THE ELIMINATION OF DEFECTS, UNPLUG THE BATTERY.

No electrical support	Battery is not charged	Recharge battery
	Motor stuck	Check motor
	Power switch is damaged	Check switch
	Broken or loose cables	Check cables
No charging of battery	Loosen cable	Check cable connection

CZ|ČESKÝ BATERIOVÝ TRAKAŘ PWB150 MANUÁL

Technické specifikace

Model	PWB150
Jmenovité napětí	40 V DC
Kapacita baterie	6 Ah
Max. životnost baterie	5 h
Výkon motoru	500 W
Jmenovité otáčky motoru	100 min ⁻¹
Rychlost	max. 6,0 km/h
Max. nosnost	150 kg / 80 l
Čistá hmotnost)	28 kg
Rozměry	1470x750x800 mm
Nabíječka:	
Vstupní napětí	110~240 V / 50~60 Hz / AC
Napájení	66 W
Výstupní napětí	42 V
Doba nabíjení	3 hodiny
Třída ochrany II	III
Baterie:	
Jmenovité napětí	40 V
Kapacita baterie	6 Ah
Hmotnost	1.8 kg
Rozměry	180x110x80 mm

Popis (Výkres 1)

- | | |
|-------------------------------------|---------------------------------------------|
| 1. Prává rukojeť | 10. Levá rukojeť |
| 2. Výztuha | 11. Kryt rukojeti |
| 3. Kolečka s brzdou (2) | 12. Řídící jednotka motoru |
| 4. Kolo a motor | 13. Baterie |
| 5. Přední rám | 14. Nabíječka |
| 6. Pneumatika | 15. Stahovací pásky (6) |
| 7. Bateriový box s ovladačem motoru | 16. Upevňovací materiál (jak je znázorněno) |
| 8. Podpora zásobníku 2 | 17. Řízen |
| 9. Tělo | |



PŘED POUŽITÍM ZAŘÍZENÍ SI PROSÍM POZORNĚ PŘEČTĚTE TENTO NÁVOD

Komponenty

- | | |
|----|------------------------------------|
| 1 | Kolečka s brzdou |
| 2 | Sestava kola a motoru |
| 3 | Přední rám |
| 4 | Krabice na baterie |
| 4a | Dvířka prostoru pro baterie |
| 4b | Vypínač ON-OFF |
| 4s | výstupní kabel baterie |
| 5 | Nákladní box |
| 6 | Baterie |
| 6a | Spínač indikátoru kapacity baterie |
| 6b | Indikátor kapacity baterie |

6s	Port pro nabíjení baterie
7	Pravá rukojeť s ovládáním motoru
8	Levá rukojeť

BEZPEČNOST

Zamýšlené použití

Stroj smí být používán pouze k určenému účelu! Jakékoli použití, které není uvedeno v tomto návodu, se považuje za nesprávné použití. Pro správné používání stroje je nutné dodržovat všechny bezpečnostní předpisy, pokyny pro montáž, obsluhu a údržbu popsané v tomto návodu.

Všichni uživatelé stroje musí být seznámeni s tímto návodem a musí být informováni o možných nebezpečích stroje.

Stroj se používá k přepravě břemen v rámci maximální přípustné nosnosti.



VAROVÁNÍ

Odstranění nebo úprava bezpečnostních prvků může vést k poškození zařízení a vážnému zranění!

NEJVYŠŠÍ RIZIKO ZRANĚNÍ!

Ekologické předpoklady

Stroj by měl být používán:

vlhkost od 0% do 70%
teplota 0°C až 40°C (32°F až 104°F)

Stroj, zejména akumulátor, nesmí být vystaven teplotám nad 40°C.

Zakázané použití:

- ◊ Provoz stroje mimo technické limity popsané v tomto návodu je zakázán.
- ◊ Provoz stroje bez bezpečnostních zařízení je zakázán.
- ◊ Nepoužívejte stroj k jiným účelům, než které jsou popsány v tomto návodu.
- ◊ Jakákoli manipulace se strojem a jeho díly je zakázána.

Bezpečnostní instrukce

Chybějící nebo nečitelné bezpečnostní nálepky je nutné okamžitě vyměnit! Místní zákony a předpisy mohou stanovit minimální věk obsluhy a omezit používání tohoto stroje!

Přečtěte si následující bezpečnostní pokyny, abyste předešli poruchám, závadám stroje a zranění osob:

BEŽNÉ

- ◊ Stroj používejte pouze při dostatečném osvětlení, aby byla zajištěna viditelnost a bezpečný provoz.
- ◊ Je zakázáno používat stroj ve stavu únavy, nesoustředěnosti, jakož i v intoxikaci alkoholem nebo drogami.
- ◊ Pozor na kluzké vozovce! Nebezpečí uklouznutí - nebezpečí poranění. Při obsluze stroje se doporučuje nosit protiskluzovou obuv.
- ◊ Stroj musí obsluhovat vyškolený personál.
- ◊ Při obsluze stroje používejte obě ruce.
- ◊ Návod k obsluze musí zůstat u stroje a v případě předání musí být předán třetí osobě.
- ◊ Před každým použitím stroje je nutné provést bezpečnostní kontrolu.
- ◊ Při provozu stroje v blízkosti bazénů, rybníků nebo jakékoli vodní plochy buďte opatrní.
- ◊ Neprovazujte stroj v dešti, na vlhkých nebo mokřých místech.
- ◊ Před změnou jakéhokoli nastavení nebo prováděním údržby odpojte baterii.

NABÍJEČKA:

- ◊ Nabíječka je určena výhradně pro nabíjení baterie tohoto stroje. Nabíjení jiných baterií není povoleno.
- ◊ Nikdy nepoužívejte nabíječku ve vlhkém nebo mokřém prostředí.
- ◊ Kabelovou přípojku odpojujte pouze zatažením za zástrčku, vytážením kabelu může dojít k poškození kabelu a zástrčky. Elektrická bezpečnost již nebude zaručena.
- ◊ Nikdy nepoužívejte nabíječku, pokud je poškozen kabel, zástrčka nebo samotné zařízení. Nepoužívejte zařízení v blízkosti zdrojů tepla.
- ◊ K napájení nabíjecí stanice nepoužívejte prodlužovací kabel.

- ◊ Do blízkosti nabíjecích kontaktů na nabíječe nepokládejte kovové předměty.
- ◊ Neotvírejte nabíječku. V případě poruchy kontaktujte odborníka.
- ◊ Baterii nabíjejte pouze originální nabíječkou. Použití jiných nabíječek může poškodit baterii nebo způsobit požár.

BATERIE:

- ◊ Nesprávné použití baterie nebo použití poškozených baterií může způsobit únik výparů, opusťte pracovní prostor, pokud jste uvnitř, vydejte ven a v případě potřeby vyhledejte lékařskou pomoc.
- ◊ **NEBEZPEČÍ OHNĚ!** Nikdy nenabíjejte baterie v blízkosti kyselin nebo hořlavých materiálů.
- ◊ Baterii nabíjejte pouze při teplotách mezi 0 °C a 40 °C. Po nabíti nechte vychladnout.
- ◊ **EXPLOZE!** Chraňte baterii před teplem a ohněm.
- ◊ Baterii používejte pouze při teplotách mezi 0 °C a 40 °C.
- ◊ **ZKRATÍ** Články musí být zabaleny a přelepené páskou pro likvidaci, přepravu nebo skladování baterie a kontaktů.
- ◊ Nikdy neotvírejte baterii.

Zbytkové rizikové faktory

Navzdory zamýšlenému použití přetrvávají některá zbytková rizika. Vzhledem ke konstrukci a vlastnostem stroje mohou nastat nebezpečné situace, které jsou v tomto návodu k obsluze uvedeny následovně:

NEBEZPEČÍ

Takto označené bezpečnostní pokyny upozorňují na bezprostředně nebezpečnou situaci, která by mohla mít za následek smrt nebo vážné zranění, pokud se jí nezabrání.

VAROVÁNÍ

Tento bezpečnostní pokyn označuje potenciálně nebezpečnou situaci, která, pokud se jí nevyhnete, může mít za následek vážné zranění nebo dokonce smrt.

POZOR

Takto označené bezpečnostní pokyny varují před potenciálně nebezpečnou situací, která může mít za následek lehké nebo středně těžké zranění, pokud se jí nevyhnete.

UPOZORNĚNÍ

Takto označený bezpečnostní pokyn označuje potenciálně nebezpečnou situaci, která by mohla vést k hmotným škodám, pokud se jí nezabrání.

Bez ohledu na bezpečnostní předpisy jsou a zůstanou nejdůležitějšími bezpečnostními faktory pro bezchybný provoz stroje zdravý rozum a odpovídající technická způsobilost/školení. Bezpečný provoz závisí především na vás!

MONTÁŽ

ihned po obdržení zkontrolujte obsah produktu, zda nedošlo k poškození při přepravě nebo chybějící části. Nároky na poškození při přepravě nebo chybějící díly je třeba uplatnit ihned po prvním obdržení stroje a vybalení před uvedením stroje do provozu. Vezměte prosím na vědomí, že pozdější reklamace nemohou být akceptovány.

OZNÁMENÍ

Neutahujte úplně všechny šrouby, dokud není montáž dokončena.

Montážní kroky

- Krok 1. Připevněte levá (3) a pravá říditka (4) k rámu (2) pomocí jednoho šroubu (S) a matice (M).
- Krok 2. Připojte podpěru (5) k rukojetím (3,4) pomocí šroubů (S) a matic (M).
- Krok 3. Připevněte jedno opěrné kolo (8) ke každému říditku (3,4) pomocí šroubů (S) a matic (M).
- Krok 4. Namontujte motor kola (1) pomocí 2 matic (M) na nosný rám (2). Poznámka. Kolo musí být namontováno tak, aby kabel byl na pravé straně (R).
- Krok 5. Připevněte skříň baterie (6) k rámu (2) a podpěře (5) pomocí šroubů (S) a matic (M).
- Krok 6. Připojte 3 vodiče do prostoru pro baterie.
- Krok 7. Těleso (7) přišroubujte 4 šrouby.
- Krok 8. Upevněte tělo dvěma šrouby na rukojeti.
- Krok 9. Namontujte přední podpěru (11) pomocí šroubů (S, S1) a matic na paletu a rám.

Krok 10. Montáž vozu dokončena.

Kroky montáže kabelu

Připojte kabel ovládací páky

Připojte kabel motoru.

Upozornění : Pro zašroubování nebo uvolnění zástrčky lze otáčet pouze maticí č. 1, maticí č. 2 se nesmí otáčet, jinak bude nutná odborná oprava.

VYKOŘIŠŤOVÁNÍ

Stroj smí být používán pouze v perfektním stavu. Při každém použití stroj vizuálně zkontrolujte. Zkontrolujte zejména bezpečnostní zařízení, elektrické ovládací prvky, elektrické kabely a šroubové spoje, zda nejsou poškozené a zda jsou správně utaženy. Před použitím zařízení vyměňte všechny poškozené díly.

Operativní instrukce



Před jakoukoli údržbou a seřizováním odpojte baterii!

OZNÁMENÍ

Nikdy nevyjímejte baterii, pokud je stroj v chodu

V případě delší nečinnosti stiskněte tlačítko vypnutí

Provozujte elektromotor pouze tehdy, když je baterie dostatečně nabitá.

Úkon

Povolit elektrickou podporu

1. Stiskněte tlačítko na bateriovém boxu do polohy "1=:ON (#7b)".
2. Palecový spínač č. 1:
Otočte pákou palcem proti směru hodinových ručiček. Čím více je ovládací páka stlačena, tím silnější je podpora.
3. Stisknutím přepínače směru č. 2 změňte směr „L1 svítí zeleně“ = „jít dozadu“ „L2 svítí zeleně“ = „jít vpřed“
4. Stiskněte brzdový spínač č. 3 pro aktivaci nebo deaktivaci EBS. „L3 svítí zeleně“ = žádná brzda nebo BAS nesvítí, když není stisknutý spínač. „L3 svítí červeně“ = EBS aktivován, 100% brzdový výkon.
5. Stiskněte přepínač rychlosti č. 4. „Kontrolka L4 svítí zeleně“ = ECO model, poloviční rychlost typu Turbo, baterie může vydržet déle. „Kontrolka L5 svítí zeleně“ = Turbo režims větší hnací sílu.

Elektronický brzdový systém:

Tento trakař je vybaven elektronickou brzdou EBS/BAS.

BAS ON	BAS bude fungovat pouze tehdy <ul style="list-style-type: none"> ♦ Tlačítko na bateriovém boxu "1: =ON". ♦ Přepínač č. 1 je v původní poloze, nedochází k akceleraci.
EBS ZAPNUTO	EBS bude fungovat pouze tehdy <ul style="list-style-type: none"> ♦ Tlačítko na bateriovém boxu "1: =ON". ♦ Brzdový spínač č. 3 v poloze "1".

Oznámení:

- ♦ Když je EBS zapnutý, trakař se úplně zastaví. I když je stisknutý palcový spínač, kolečko se nepohne.
- ♦ Když je aktivován BAS, kolečko se zastaví na rovném povrchu, ale na svahu se může pohybovat pomalu.
- ♦ BAS neovlivní životnost baterie, na rozdíl od EBS. Ve většině případů se doporučuje používat BAS.
- ♦ Dva výše uvedené brzdové systémy zajistí pohodlí a bezpečnost při jízdě trakařem ve svahu nebo při vykládání nákladu.

Nabíječka

Nabíječka zabudovaná v bateriovém systému

Nabíjení akumulátoru:

- ♦ Připojte nabíječku ke zdroji 230 V / 50 Hz (síťové zásuvce) a zástrčce nabíječky.
- ♦ Nabíjte baterii.
- ♦ Jakmile je baterie plně nabitá (uvedeno na nabíječce), lze nabíječku vyjmout.

Indikace LED na ovládacím prvku:

Indikátor napětí v prostoru pro baterie ukazuje stav baterie.

Displej ukazuje napětí 42V	Kapacita baterie 100%
Displej ukazuje napětí 35V	Kapacita baterie ~50%
Displej napětí ukazuje <30V	Doporučuje se nabití baterii

SERVIS

POZORNOST

Před jakoukoli údržbou a seřizováním odpojte baterii!

Neúmyslným nebo automatickým zapnutím stroje hrozí vážné zranění!

OZNÁMENÍ

Čistěte stroj pravidelně po každém použití, abyste prodloužili životnost stroje a je nezbytný pro bezpečný provoz.

Pravidelně kontrolujte stav ochranných nálepek. V případě potřeby je vyměňte a ujistěte se, že jsou vždy viditelné.

Pravidelně kontrolujte stav stroje.

Po každém použití uložte stroj na uzavřeném suchém místě.

Plán údržby

Po každé pracovní směně:

Zkontrolujte kabely, abyste se ujistili, že jsou utaženy a nepoškozené.

čistění

OZNÁMENÍ

Použití některých roztoků obsahujících přísady poškozující kovové povrchy, stejně jako použití čistících prostředků, může poškodit povrch stroje!

Při každém použití otřete povrch vysokým hadříkem.

K čištění stroje nikdy nepoužívejte vysokotlaký čistič.

- ♦ Očistěte vnější části vlhkou houbou.
- ♦ Nikdy nemýjte elektronické části vodou!
- ♦ Zkontrolujte stroj a po každém použití odstraňte usazeniny a/nebo zbytky kartáčem.

Úložný prostor

- ♦ Před uskladněním důkladně očistěte všechny součásti.
- ♦ Všechny komponenty skladujte odděleně na suchém místě do -10°C.
- ♦ Před uskladněním baterii plně nabijte.

OZNÁMENÍ

Během dlouhé doby nečinnosti a nejméně po měsíci nabijte baterii.



Likvidace

Nevyhazujte stroj a baterii do domovního odpadu. Informace o dostupných možnostech likvidace získáte od místních úřadů.

ŘEŠENÍ PROBLÉMŮ

PŘED ZAHÁJENÍM ODSTRAŇOVÁNÍ PROBLÉMŮ ODPOJTE BATERII.

Žádná elektrická podpora	Baterie není nabitá	Nabijte baterii
	Motor se zasekl	Zkontrolujte motor
	Poškozený vypínač	Zkontrolujte přepínač
Žádné nabíjení baterie	Přerušené nebo uvolněné kabely	Zkontrolujte kabely
	Uvolněte kabel	Zkontrolujte kabelové připojení

SK|SLOVENSKÝ
BATÉRIOVÝ FÚRIK
PWB150
POUŽÍVATEĽSKÁ PRÍRUČKA

Technické špecifikácie

Model	PWB150
Menovité napätie	40 V DC
Kapacita batérie	6 Ah
Max. životnosť batérie	5 h
Výkon motora	500 W
Menovité otáčky motora	100 min ⁻¹
Rýchlosť	max. 6,0 km/h
Max. nosnosť	150 kg / 80 l
Čistá hmotnosť	28 kg
Rozmery	1470x750x800 mm
Nabíjačka:	
Vstupné napätie	110~240 V / 50~60 Hz / AC
Napájanie	66 W
Výstupné napätie	42 V
Doba nabíjania	3 hodiny
Trieda ochrany II	III
Batérie:	
Menovité napätie	40 V
Kapacita batérie	6 Ah
Hmotnosť	1.8 kg
Rozmery	180x110x80 mm

Popis zariadenia (Kreslenie 1)

- | | |
|-------------------------------------|---------------------------------------------|
| 1. Prává rukoväť | 10. Ľavá rukoväť |
| 2. výstuha | 11. Kryt rukoväte |
| 3. Koleska s brzdou | 12. Riadiaca jednotka motora |
| 4. Bicykel a motor | 13. batérie |
| 5. Predný rám | 14. Nabíjačka |
| 6. Pneumatika | 15. Sťahovacie pásy |
| 7. Batériový box s ovládačom motora | 16. Upevňovací materiál (ako je znázornené) |
| 8. Podpora zásobníka 2 | 17. Riadenie |
| 9. Telo | |



**PRED POUŽÍTÍM ZARIADENIA SI PROSÍM POZORNE
PŘEČÍTAJTE TENTO NÁVOD**

Komponenty

- | | |
|----|------------------------------------|
| 1 | Koleska s brzdou |
| 2 | Zostava kolesa a motora |
| 3 | Predný rám |
| 4 | Škatuľa na batérie |
| 4a | Dvierka priestoru pre batérie |
| 4b | Vypínač ON-OFF |
| 4s | výstupný kábel batérie |
| 5 | Nákladný box |
| 6 | Batéria |
| 6a | Spínač indikátora kapacity batérie |
| 6b | Indikátor kapacity batérie |

- | | |
|----|----------------------------------|
| 6s | Port pre nabíjanie batérie |
| 7 | Prává rukoväť s ovládaním motora |
| 8 | Ľavá rukoväť |

BEZPEČNOSŤ**Zamýšľané použitie**

Stroj smie byť používaný iba na určené účely! Akékoľvek použitie, ktoré nie je uvedené v tomto návode, sa považuje za nesprávne použitie. Pre správne používanie stroje je nutné dodržiavať všetky bezpečnostné predpisy, pokyny pre montáž, obsluhu a údržbu popísané v tomto návode.

Všetci užívatelia stroje musí byť označení s týmto návodom a musí byť informovaní o možných nebezpečenstvách stroje.

Stroj sa používa na prepravu bremien v rámci maximálna prípustnej nosnosti.

**VAROVANIE**

Odstránenie alebo úprava bezpečnostných prvkov môže viesť k poškodeniu zariadenia a vážnemu zraneniu!

NAJVYŠŠIE RIZIKO ZRANENIA!**Ekologické predpoklady**

Stroj by mal byť používaný:

- vlhkosť od 0% do 70%
- teplota 0°C až 40°C (32°F až 104°F)

Stroj, najmä akumulátor, nesmie byť vystavený teplotám nad 40 °C.

Zakázané použitie :

- ♦ Prevádzka stroje mimo technické limity popísané v tomto návode je zakázaná.
- ♦ Prevádzka stroje bez bezpečnostných zariadení je zakázaná.
- ♦ Nepoužívajte stroj k iným účelom, ako ktoré sú popísané v tomto návode.
- ♦ Akékoľvek manipulácia so strojom a jeho diely je zakázaná.

Bezpečnostné inštrukcie

Chýbajúce alebo nečitateľné bezpečnostné nálepky je nutné okamžite vymeniť!

Miestne zákony a predpisy môžu stanoviť minimálna vek obsluhy a obmedziť používanie tohto stroja!

Prečítajte si nasledujúce bezpečnostné pokyny, aby ste predišli poruchám, závadám stroja a zranenia osôb :

BEŽNÉ

- ♦ Stroj používajte iba pri dostatočnom osvetlení, aby bola zaistená viditeľnosť a bezpečná prevádzka.
- ♦ Je zakázané používať stroj v stave únavy, nesústreďenosti, ako aj v intoxikácii alkoholom alebo drogami.
- ♦ Pozor na klzkej vozovke! Nebezpečenstvo pošmyknutia - nebezpečenstvo poranenia. Pri obsluhu stroja sa odporúča nosiť protišmykovú obuv.
- ♦ Stroj musí obsluhovať vyškolený personál.
- ♦ Pri obsluhu stroje používajte obe ruky.
- ♦ Návod na obsluhu musí zostať pri stroji av prípade odovzdania musí byť odovzdaný tretej osobe.
- ♦ Pred každým použitím stroje je nutné vykonať bezpečnostnú kontrolu.
- ♦ Pri prevádzky stroje v blízkosti bazénov, rybníkov alebo akékoľvek vodné plochy buďte opatrní.
- ♦ Neprevádzkujte stroj v daždi, na vlhkých alebo mokrych miestach.
- ♦ Pred zmenou akéhokoľvek nastavenie alebo vykonávaním údržby odpojte batériu.

NABÍJAČKA:

- ♦ Nabíjačka je určená výhradne na nabíjanie batérie tohto stroja. Nabíjanie iných batérií nie je povolené.
- ♦ Nikdy nepoužívajte nabíjačku vo vlhkom alebo mokrom prostredí.
- ♦ Káblou prípojku odpojajte iba zatahnutím za zástrčku, vytiahnutím kábla môže dôjsť k poškodeniu kábla a zástrčky. Elektrická bezpečnosť už nebude zaručená.
- ♦ Nikdy nepoužívajte nabíjačku, ak je poškodený kábel, zástrčka alebo

samotné zariadenie. Nepoužívajte zariadenie v blízkosti zdrojov tepla.

- ◊ Na napájanie nabíjacej stanice nepoužívajte predlžovací kábel.
- ◊ Do blízkosti nabíjajúcich kontaktov na nabíjačke nekladte kovové predmety.
- ◊ Neotvárajte nabíjačku. V prípade poruchy kontaktujte odborníka.
- ◊ Batériu nabíjajte iba originálne nabíjačkou. Použitie iných nabíjajúcich môže poškodiť batériu alebo spôsobiť požiar.

BATÉRIE:

- ◊ Nesprávne použitie batérie alebo použitie poškodených batérií môže spôsobiť únik výparov, opustíte pracovný priestor, ak ste vo vnútri, vyjdite von av prípade potreby vyhľadajte lekársku pomoc.
- ◊ NEBEZPEČENSTVO OHŇA! Nikdy nenabíjajte batérie v blízkosti kyselín alebo horľavých materiálov.
- ◊ Batériu nabíjajte iba pri teplotách medzi 0 °C a 40 °C. Po nabíí nechajte vychladnúť.
- ◊ EXPLÓZIA! Chráňte batériu pred teplom a ohňom.
- ◊ Batériu používajte iba pri teplotách medzi 0 °C a 40 °C.
- ◊ SKRAT! Články musí byť zabalené a prelepené páskou na likvidáciu, prepravu alebo skladovanie batérie a kontaktov.
- ◊ Nikdy neotvárajte batériu.

Zvyškové rizikové faktory

Napriek zamýšľanému použitiu pretrvávajú niektorá zvyšková riziká. Vzhľadom ku konštrukcii a vlastnostiam stroje môžu nastať nebezpečné situácie, ktoré sú v tomto návodu na obsluhu uvedené nasledovne :

NEBEZPEČENSTVO

Takto označené bezpečnostné pokyny upozorňujú na bezprostredne nebezpečnú situáciu, ktorá by mohla mať za následok smrť alebo vážne zranenie, ak sa jej nezabráni.

VAROVANIE

Tento bezpečnostný pokyn označuje potenciálne nebezpečnú situáciu, ktorá, ak sa jej nevyhnete, môže mať za následok vážne zranenie alebo dokonca smrť.

POZOR

Takto označené bezpečnostné pokyny varujú pred potenciálne nebezpečnou situáciou, ktorá môže mať za následok ľahké alebo stredne ťažké zranenie, ak sa jej nevyhnete.

UPOZORNENIE

Takto označené bezpečnostné pokyny označuje potenciálne nebezpečnú situáciu, ktorá by mohla viesť k hmotným škodám, ak sa jej nezabráni.

Bez ohľadu na bezpečnostné predpisy sú a zostanú najdôležitejšími bezpečnostnými faktory pre bezchybný prevádzka stroje zdravý rozum a zodpovedajúce technická spôsobilosť / školenia. Bezpečný prevádzka závisí predovšetkým na vás!

MONTÁŽ

Ihneď po obdržaní skontrolujte obsah produktu, či nedošlo k poškodeniu pri preprave alebo chýbajúce časti. Nároky na poškodenie pri preprave alebo chýbajúce diely je treba uplatniť ihneď po prvom obdržaní stroje a vybalení pred uvedením stroje do prevádzky. Vezmite prosím na vedomie, že neskoršie reklamácia nemôžu byť akceptované.

OZNÁMENIE

Neuťahujte úplne všetky skrutky, kým nie je montáž dokončená.

Montážne kroky

Krok 1. Pripevnite ľavé (3) a pravé riadidlá (4) k rámu (2) pomocou jednej skrutky (S) a matice (M).

Krok 2. Pripojte podporu (5) k rukovätiam (3,4) pomocou skrutiek (S) a matíc (M).

Krok 3. Pripevnite jedno oporné kolo (8) ku každému riaditku (3,4) pomocou skrutiek (S) a matíc (M).

Krok 4. Namontujte motor kolesa (1) pomocou 2 matíc (M) na nosný rám (2).

Poznámka. Bicykel musí byť namontovaný tak, aby kábel bol na pravé strane (R).

Krok 5. Pripevnite skriňa batérie (6) k rámu (2) a podpore (5) pomocou skrutiek (S) a matíc (M).

Krok 6. Pripojte 3 vodiče do priestoru pre batérie.

Krok 7. Teleso (7) priskrutkujte 4 skrutkami.

Krok 8. Upevnite telo dvoma skrutky na rukoväť.

Krok 9. Namontujte predné podporu (11) pomocou skrutiek (S, S1) a matíc na paletu a rám.

Krok 10. Montáž vozidla dokončená.

Kroky montáže kábla

Pripojte kábel ovládacie páky

Pripojte kábel motora.

Upozornenie : Na zaskrutkovanie alebo uvoľnenie zástrčky motora otáčaj iba matičou č. 1, matičou č. 2 sa nesmie otáčať, inak bude nutná odborná oprava.

VYKORISTOVANIE

Stroj smie byť používaný iba v perfektnom stave. Pri každom použití stroj vizuálne skontrolujte. Skontrolujte najmä bezpečnostné zariadenie, elektrické ovládacie prvky, elektrické káble a skrutkové spoje, či nie sú poškodené a či sú správne utiahnuté. Pred použitím zariadenia vymeňte všetky poškodené diely.

Operatívne inštrukcie



VAROVANIE

Pred akúkoľvek údržbou a nastavovaním odpojte batériu!

OZNÁMENIE

Nikdy nevyberajte batériu, pokiaľ je stroj v chode

V prípade dlhšia nečinnosti stlačte tlačidlo vypnutie

Prevádzkujte elektromotor iba vtedy, keď je batéria dostatočne nabitá.

Úkon

Povolíť elektrický podporu

1. Stlačte tlačidlo na batériovom boxu do polohy "1: =ON (#7b)".
2. Palcový spínač č. 1:
Otočte pákou palcom proti smeru hodinových ručičiek. Čím viac je ovládacia páka stlačená, tým silnejšia je podpera.
3. Stlačením prepínača smeru č. 2 zmeníte smer „L1 svieti zeleno“ = „isť dozadu“ „L2 svieti zeleno“ = „isť vpred“
4. Stlačte brzdivý spínač č. 3 pre aktiváciu alebo deaktiváciu EBS. „L3 svieti zeleno“ = žiadna brzda alebo BAS nesvieti, keď nie je stlačený spínač. „L3 svieti červenou“ = EBS aktivovaný, 100% brzdný výkon.
5. Stlačte prepínač rýchlosti č. 4. „Kontrolka L4 svieti zeleno“ = ECO model, polovičná rýchlosť typu Turbo, batéria môže vydržať dlhšie. „Kontrolka L5 svieti zeleno“ = Turbo režim s väčšou hnacou silou.

Elektronický brzdivý systém:

Tento traktor je vybavený elektronickou brzdou EBS/BAS.

BAS ON	BAS bude fungovať iba vtedy <ul style="list-style-type: none"> ◊ Tlačidlo na batériovom boxe "1: =ON". ◊ Prepínač č. 1 je v pôvodnej polohe, nedochádza k akcelerácii.
EBS ZAPNUTÝ	EBS bude fungovať iba vtedy <ul style="list-style-type: none"> ◊ Tlačidlo na batériovom boxe "1: =ON". ◊ Brzdový spínač č. 3 v polohe "1".

Oznámenie:

- ◊ Keď je EBS zapnutý, traktory sa úplne zastavia. Aj keď je stlačený palcový spínač, kolesko sa nepohne.
- ◊ Keď je aktivovaný BAS, kolesko sa zastaví na rovnom povrchu, ale na svaahu sa môže pohybovať pomaly.
- ◊ BAS neoplynní životnosť batérie, na rozdiel od EBS. Vo väčšine prípadov sa odporúča používať BAS.
- ◊ Dva vyššie uvedené brzdivé systémy zaisťujú pohodlie a bezpečnosť pri jazde traktorom vo svaahu alebo pri vykladaní nákladu.

Nabíjačka

Nabíjačka zabudovaná v batériovom systéme

Nabíjanie akumulátora :

- ◊ Pripojte nabíjačku k zdroju 230 V / 50 Hz (sieťovej zásuvke) a zástrčke nabíjačky.
- ◊ Nabite batériu.
- ◊ Akonáhle je batéria plne nabitá (uvedené na nabíjačke), je možné nabíjačku vybrať.

Indikácia LED na ovládacím prvku :

Indikátor napätie v priestore pre batérie ukazuje stav batérie.

Displej ukazuje napätie 42V	Kapacita batérie 100%
Displej ukazuje napätie 35V	Kapacita batérie ~50%
Displej napätia ukazuje <30V	Odporuča sa nabiť batérie

SERVIS**POZORNOSŤ**

Pred akúkoľvek údržbou a nastavovaním odpojte batériu!

Neúmyselným alebo automatickým zapnutím stroje hrozí vážne zranenie!

OZNÁMENIE

Čistite stroj pravidelne po každom použití, aby ste predĺžili životnosť stroje a je nevyhnutný pre bezpečný prevádzka.

Pravidelne kontrolujte stav ochranných nálepiek. V prípade potreby ich vymeňte a uistite sa, že sú vždy viditeľné.

Pravidelne kontrolujte stav stroje.

Po každom použití uložte stroj na uzavretom suchom mieste.

Plán údržby**Po každej pracovný smene :**

Skontrolujte káble, aby ste sa uistili, že sú utiahnuté a nepoškodené.

čistenie**OZNÁMENIE**

Použitie niektorých roztokov obsahujúcich prísady poškodzujúce kovové povrchy, rovnako ako použitie čistiacich prostriedkov, môže poškodiť povrch stroje!

Pri každom použití utrite povrch stroje vlhkým handričkou.

Na čistenie stroje nikdy nepoužívajte vysokotlakový čistič.

- ◊ Očistite vonkajšie časti vlhkú špongiou.
- ◊ Nikdy neumývajte elektronické časti vodou!
- ◊ Skontrolujte stroj a po každom použití odstráňte usadeniny a/ alebo zvyšky keľou.

Úložný priestor

- ◊ Pred uskladnením dôkladne očistite všetky súčasti.
- ◊ Všetky komponenty skladujte oddelene na suchom mieste do -10 °C.
- ◊ Pred uskladnením batériu plne nabite.

OZNÁMENIE

Počas dlhé doby nečinnosti a najmenej po mesiaci nabite batériu.

**Likvidácia**

Nevyhadzujte stroj a batériu do domového odpadu. Informácie o dostupných možnostiach likvidácia získate od miestnych úradov.

RIEŠENIE PROBLÉMOV**PRED ZAČATÍM ODSTRÁŇOVANIA PROBLÉMOV ODPOJTE BATÉRIU.**

Žiadna elektrická podpora	Batéria nie je nabitá	Nabite batériu
	Motor sa zasekol	Skontrolujte motor
	Poškodený vypínač	Skontrolujte prepínač
	Prerušené alebo uvoľnené káble	Skontrolujte káble
Žiadne nabíjanie batérie	Uvoľnite kábel	Skontrolujte káblové pripojenie

PL|POLSKI
TACZKA AKUMULATOROWA
PWB150
INSTRUKCJA OBSŁUGI

Dane techniczne

Model	PWB150
Napięcie znamionowe	40V DC
Pojemność akumulatora	6 Ah
Maks. czas pracy akumulatora	5 godz.
Moc silnika	500 W
Prędkość znamionowa silnika	100 min ⁻¹
Prędkość maks.	max. 6,0 km/h
Maks. udźwig	150 kg / 80 l
Waga (netto)	28 kg
Wymiary	1470x750x800 mm
Ładowarka:	
Napięcie wejściowe	110~240 V / 50~60 Hz / AC
Moc	66 W
Napięcie wyjściowe	42 V
Czas ładowania	3 godziny
Klasa ochrony II	III
Akumulator:	
Napięcie znamionowe	40 V
Pojemność akumulatora	6 Ah
Waga	1.8 kg
Wymiary	180x110x80 mm

Opis (Obrazek 1)*

- | | |
|-------------------------------------------------|----------------------------------------|
| 1. Prawy uchwyt | 10. Lewy uchwyt |
| 2. Żebro usztywniające | 11. Pokrywa uchwytu |
| 3. Koła z hamulcem | 12. Moduł sterujący silnika |
| 4. Koło i silnik | 13. Akumulator |
| 5. Przednia część ramy | 14. Ładowarka |
| 6. Opona | 15. Opaski kablowe |
| 7. Skrzynka akumulatora ze sterownikiem silnika | 16. Materiał mocujący (jak na rysunku) |
| 8. Wspornik żłobu 2 | 17. Instrukcja |
| 9. Misa | |



PROSIMY, PRZED ROZPOCZĘCIEM KORZYSTANIA Z URZĄDZENIA NALEŻY UWAGNIE PRZECZYTAĆ NINIEJSZĄ INSTRUKCJĘ

Komponenty

- | | |
|----|----------------------------------------------|
| 1 | Kółka z hamulcem |
| 2 | Zespół koła i silnika |
| 3 | Przednia rama |
| 4 | Skrzynka akumulatora |
| 4a | Drzwi przedziału akumulatorowego |
| 4b | Przełącznik WŁ-WYŁ |
| 4s | Kabel wyjściowy akumulatora |
| 5 | Misa ładunkowa |
| 6 | Akumulator |
| 6a | Przełącznik wskaźnika pojemności akumulatora |
| 6b | Wskaźnik pojemności akumulatora |

6c	Port ładowania akumulatora
7	Prawy uchwyt ze sterowaniem silnika
8	Lewy uchwyt

BEZPIECZEŃSTWO

Przeznaczenie

Urządzenie może być używane wyłącznie zgodnie z jego przeznaczeniem! Każde użycie niezgodne z niniejszą instrukcją jest uważane za niewłaściwe. Aby prawidłowo korzystać z urządzenia, należy przestrzegać wszystkich zasad bezpieczeństwa, instrukcji montażu, obsługi i konserwacji opisanych w niniejszej instrukcji.

Wszyscy użytkownicy urządzenia muszą zapoznać się z niniejszą instrukcją i zostać poinformowani o potencjalnych zagrożeniach związanych z urządzeniem.

Urządzenie służy do transportu ładunków o maksymalnej dopuszczalnej ładowności.

OSTRZEŻENIE

Usunięcie lub modyfikacja elementów bezpieczeństwa może spowodować uszkodzenie sprzętu i poważne obrażenia ciała!

NAJWIĘKSZE RYZYKO OBRĄŻENI!

Warunki środowiskowe

Urządzenie powinno być obsługiwane:

wilgotność	od 0% do 70%
temperatura	od 0°C do 40°C (od 32°F do 104°F)

Urządzenie, a zwłaszcza akumulator, nie może być wystawiane na działanie temperatur powyżej 40°C.

Zabronione zastosowania:

- ♦ Eksploatacja urządzenia wykraczająca poza ograniczenia techniczne opisane w niniejszej instrukcji jest zabroniona.
- ♦ Zabrania się obsługi urządzenia bez osłon bezpieczeństwa.
- ♦ Nie używaj urządzenia do celów innych niż opisane w niniejszej instrukcji.
- ♦ Manipulowanie urządzeniem i jego częściami jest zabronione.

Instrukcje bezpieczeństwa

Brakujące lub nieczytelne naklejki bezpieczeństwa należy natychmiast wymienić!

Lokalne przepisy i regulacje mogą określać minimalny wiek operatora i ograniczać korzystanie z tego urządzenia!

Zapoznaj się z poniższymi instrukcjami bezpieczeństwa, aby uniknąć awarii, usterek urządzenia i obrażeń ciała:

OGÓLEM

- ♦ Z urządzenia należy korzystać wyłącznie przy wystarczająco dobrym oświetleniu, aby zapewnić widoczność i bezpieczną obsługę.
- ♦ Nie wolno obsługiwać urządzenia w stanie zmęczenia lub pod wpływem alkoholu bądź narkotyków.
- ♦ Ostrożnie na śliskiej drodze! Zagrożenie poślizgnięciem - ryzyko obrażeń. Zaleca się noszenie obuwia antypoślizgowego podczas pracy przy urządzeniu.
- ♦ Urządzenie musi być obsługiwane przez przeszkolony personel.
- ♦ Podczas pracy z urządzeniem należy używać obu rąk.
- ♦ Instrukcja obsługi musi pozostać wraz z urządzeniem i musi zostać przekazana osobie trzeciej w przypadku przeniesienia.
- ♦ Przed każdym użyciem urządzenia należy przeprowadzić kontrolę bezpieczeństwa.
- ♦ Należy zachować ostrożność podczas obsługi urządzenia w pobliżu basenów, stawów lub innych zbiorników wodnych.
- ♦ Nie używaj urządzenia w deszczu, wilgotnych lub mokrych miejscach.
- ♦ Przed zmianą ustawień lub wykonaniem jakichkolwiek czynności konserwacyjnych należy odłączyć akumulator.

ŁADOWARKA:

- ♦ Ładowarka jest przeznaczona wyłącznie do ładowania akumulatora tego urządzenia.
- ♦ Ładowanie innych baterii nie jest dozwolone.
- ♦ Nigdy nie używaj ładowarki w wilgotnym lub mokrym otoczeniu.

- ♦ Rozłączając połączenie kablowe ciągnąc tylko za wtyczkę, wyciągnięciem kabla może spowodować uszkodzenie kabla i wtyczki. Bezpieczeństwo elektryczne nie będzie już gwarantowane.
- ♦ Nigdy nie używaj ładowarki, jeśli przewód, wtyczka lub samo urządzenie są uszkodzone.
- ♦ Nie używaj urządzenia w pobliżu źródeł ciepła.
- ♦ Nie używaj przedłużacza do zasilania ładowarki.
- ♦ Nie umieszczaj metalowych przedmiotów w pobliżu styków ładujących ładowarki.
- ♦ Nie otwieraj ładowarki. W przypadku usterek skontaktuj się ze specjalistą.
- ♦ Akumulator należy ładować wyłącznie za pomocą oryginalnej ładowarki. Używanie innych ładowarek może spowodować uszkodzenie akumulatora lub pożar.

AKUMULATOR:

- ♦ Niewłaściwe użycie akumulatora lub użycie uszkodzonych akumulatorów może spowodować wydostawanie się oparów, opuścić miejsce pracy, wyjść na zewnątrz, jeśli znajdujesz się w pomieszczeniu i zasięgnij o pomoc medyczną, jeśli to konieczne.
- ♦ ZAGROŻENIE POŻAROWE! Nigdy nie ładuj akumulatorów w pobliżu kwasów lub materiałów łatwopalnych.
- ♦ Akumulator należy ładować tylko w temperaturze od 0°C do 40°C. Po naładowaniu pozwól mu ostygnąć.
- ♦ WYBUCHOWOŚĆ! Akumulator należy chronić przed gorącym i ogniem!
- ♦ Akumulator należy używać wyłącznie w temperaturach od 0°C do 40°C.
- ♦ KRÓTKIE SPIĘCIE! Elementy powinny być zapakowane i zaklejone taśmą w celu utylizacji, transportu lub przechowywania akumulatora i styków.
- ♦ Nigdy nie otwieraj akumulatora.

Pozostałe czynniki ryzyka

Pomimo zamierzonego zastosowania nadal istnieją pewne ryzyka szczątkowe. Ze względu na konstrukcję

i charakterystykę urządzenia mogą wystąpić niebezpieczne sytuacje, które zostały oznaczone w niniejszej instrukcji obsługi w następujący sposób:

NIEBEZPIECZEŃSTWO

Instrukcje bezpieczeństwa oznaczone w ten sposób wskazują na bezpośrednio niebezpieczną sytuację, która, jeśli się jej nie uniknie, doprowadzi do śmierci lub poważnych obrażeń.

OSTRZEŻENIE

Ta instrukcja bezpieczeństwa wskazuje na potencjalnie niebezpieczną sytuację, która, jeśli się jej nie uniknie, może spowodować poważne obrażenia, a nawet śmierć.

OSTROŻNIE

Instrukcje bezpieczeństwa oznaczone w ten sposób wskazują na potencjalnie niebezpieczną sytuację, która, jeśli się jej nie uniknie, może spowodować niewielkie lub umiarkowane obrażenia.

POWIADOMIENIE

Oznaczona w ten sposób wskazówka dotycząca bezpieczeństwa wskazuje na potencjalnie niebezpieczną sytuację, która, jeśli się jej nie uniknie, może spowodować szkody materialne.

Niezależnie od wszystkich przepisów bezpieczeństwa zdrowy rozsądek i odpowiednia sprawność techniczna/przeszkolenie są i pozostaną najważniejszymi czynnikami bezpieczeństwa dla bezbłędnej pracy urządzenia. Bezpieczna praca zależy przede wszystkim od Ciebie!

MONTAŻ

Prosimy o sprawdzenie zawartości produktu natychmiast po jego otrzymaniu pod kątem ewentualnych uszkodzeń transportowych lub brakujących części. Reklamacje dotyczące uszkodzeń transportowych lub brakujących części należy zgłaszać niezwłocznie po pierwszym otrzymaniu urządzenia i rozpakowaniu go przed uruchomieniem. Należy pamiętać, że późniejsze roszczenia nie będą akceptowane.

POWIADOMIENIE

Nie dokracaj wszystkich śrub do końca przed zakończeniem montażu.

Kroki montażu

Krok 1: Przymocuj lewy uchwyt (3) i prawy uchwyt (4) do ramy (2) za

pomocą jednej śruby (S) i nakrętki (M).

Krok 2. Podłącz wspornik (5) do uchwytów (3,4) za pomocą śrub (S) i nakrętek (M).

Krok 3. Przymocuj jedno koło podporowe (8) do każdego uchwytu (3,4) za pomocą śrub (S) i nakrętek (M).

Krok 4. Zamontować koło silnika (1) za pomocą 2 nakrętek (M) na ramie nośnej (2).

Uwaga. Koło musi być zamontowane z linką po prawej stronie (R).

Krok 5. Przymocuj przedział akumulatora (6) do ramy (2) i wspornika (5) za pomocą śrub (S) i nakrętek (M).

Krok 6: Podłącz 3 przewody do przedziału akumulatora.

Krok 7. Przykręć misę (7) za pomocą 4 śrub.

Krok 8. Zabezpiecz misę za pomocą dwóch śrub na uchwytach.

Krok 9. Zamontuj przedni wspornik (11) za pomocą śrub (S, S1) i nakrętek na tace i ramie.

Krok 10. Montaż taczki jest kompletny.

Etapy montażu kabla

Podłącz przewód dźwigni sterującej

Podłącz kabel silnika.

Ostrzeżenie: tylko nakrętka nr 1 może być obracana w celu dokręcenia lub odkręcenia wtyczki, nakrętka nr 2 nie może być dokręcana, w przeciwnym razie konieczna będzie pomoc specjalisty.

UŻYTKOWANIE

Urządzenie może być eksploatowane tylko w idealnym stanie. Wizualnie sprawdź urządzenie po każdym użyciu. W szczególności należy sprawdzić urządzenia zabezpieczające, sterowanie elektryczne, przewody elektryczne i połączenia śrubowe pod kątem uszkodzeń i prawidłowego dokręcenia. Przed użyciem urządzenia wymień wszystkie uszkodzone części.

Instrukcja obsługi

OSTRZEŻENIE

Odłącz akumulator przed każdą konserwacją i regulacją!

POWIADOMIENIE

Nigdy nie wyjmuj akumulatora podczas pracy urządzenia.

W przypadku dłuższego okresu bezczynności naciśnij przycisk wyłączenia. Używaj silnika elektrycznego tylko wtedy, gdy akumulator jest wystarczająco naładowany.

Operacja

Włącz wsparcie elektryczne

- Naciśnij przycisk na obudowie akumulatora, aby ustawić go w pozycji „1=ON (WŁ) (#7b)”.
 2. Przełącznik pod kciukiem nr 1: Obróć dźwignię kciukiem w kierunku przeciwnym do ruchu wskazówek zegara. Im mocniej wciśnięta jest dźwignia sterująca, tym silniejsze jest wsparcie.
- Naciśnij przełącznik kierunku nr 2, aby zmienić kierunek "L1 jest zielony" = "cofnij się" "L2 jest zielony" = "idź do przodu"
- Naciśnij przełącznik hamulca nr 3, aby włączyć lub wyłączyć EBS. "Lampka L3 jest zielona" = brak hamulca lub BAS jest włączony, gdy przełącznik nie jest wciśnięty. "Lampka L3 świeci na czerwono" = EBS aktywowany, 100% mocy hamowania.
- Naciśnij przełącznik prędkości nr 4. "Lampka L4 świeci na zielono" = model ECO, połowa prędkości typu Turbo, akumulator może działać dłużej. "Lampka L5 świeci na zielono" = tryb Turbo z wyższą mocą jazdy.

Elektryczny system hamulcowy:

Ta taczka jest wyposażona w hamulec elektryczny EBS/BAS.

BAS ON (WŁ).	BAS będzie działał tylko wtedy, gdy <ul style="list-style-type: none"> Przycisk „1=ON (WŁ) (#7b)”. (WŁ). Przełącznik #1 znajduje się w pozycji wyjściowej, brak przyspieszenia.
EBS ON (WŁ).	EBS będzie działał tylko wtedy, gdy <ul style="list-style-type: none"> Przycisk na obudowie akumulatora "1: =ON" (WŁ). Przełącznik hamulca nr 3 w pozycji "1".

Powiadomienie:

- Gdy system EBS jest włączony, taczka zatrzyma się całkowicie. Nawet jeśli przełącznik pod kciukiem zostanie wciśnięty, taczka nie ruszy.
- Gdy system BAS jest włączony, taczka zatrzyma się na równej powierzchni, jednak na pochyłości może poruszać się powoli.
- Uwaga. Nie wpływa na poziom naładowania akumulatora, w przeciwieństwie do EBS. BAS jest zalecany w większości przypadków.
- Powyższe dwa systemy hamowania zapewnią wygodę i bezpieczeństwo podczas jazdy taczka w dół lub rozładunku ładunku.

Ładowarka

Ładowarka jest wbudowana w system akumulatora

Ładowanie akumulatora:

- Podłącz ładowarkę do źródła zasilania 230 V / 50 Hz (gniazdo sieciowe) i wtyczki ładowarki.
- Naładuj akumulator.
- Po całkowitym naładowaniu akumulatora (wskazanie na ładowarce) można odłączyć ładowarkę.

Wskaźnik LED na elemencie sterującym:

Wskaźnik napięcia w przedziale akumulatora pokazuje stan baterii.

Wyświetlacz napięcia pokazuje 42 V	Pojemność akumulatora 100%
Wyświetlacz napięcia pokazuje 35 V	Pojemność baterii ~50%
Wyświetlacz napięcia pokazuje <30 V	Zaleca się ładowanie akumulatora

SERWIS

UWAGA

Przed przystąpieniem do konserwacji i regulacji należy odłączyć akumulator!

Możliwość odniesienia poważnych obrażeń w wyniku niezamierzonego lub automatycznego włączenia urządzenia!

POWIADOMIENIE

Czyść urządzenie regularnie po każdym użyciu - przedłuży to jego żywotność i jest niezbędne dla bezpiecznej pracy.

Regularnie sprawdzaj stan naklejek ochronnych. Wymień je w razie potrzeby i upewnij się, że są zawsze widoczne.

Regularnie sprawdzaj stan urządzenia.

Po każdym użyciu urządzenie należy przechowywać w zamkniętym, suchym miejscu.

Plan serwisu

Po każdej zmianie roboczej:

Sprawdź kable, aby upewnić się, że one mocno przylegają i są nieszuszkowane.

Oczyszczenie

POWIADOMIENIE

Stosowanie niektórych rozтворów zawierających składniki uszkadzające powierzchnie metalowe oraz stosowanie środków czyszczących może uszkodzić powierzchnię urządzenia!

Po każdym użyciu urządzenia należy przetrzeć jego powierzchnię wilgotną ściereczką.

Nigdy nie używaj myjki wysokociśnieniowej do czyszczenia urządzenia.

- Wyczyść części zewnętrzne wilgotną gąbką.
- Nigdy nie myj części elektronicznych wodą!
- Po każdym użyciu należy sprawdzić urządzenie i usunąć osady i/lub pozostałości za pomocą szczotki.

Przechowywanie

- Przed przechowywaniem dokładnie wyczyść wszystkie elementy.

◊ Przechowywać wszystkie składniki oddzielnie w suchym pomieszczeniu w temperaturze co najmniej -10°C.

◊ Przed przechowywaniem akumulatora należy go w pełni naładować.

POWIADOMIENIE

Podczas długich okresów przestoju i po upływie co najmniej jednego miesiąca należy naładować akumulator.



Utylizacja

Nie należy wyrzucać urządzenia i akumulatora razem z odpadami domowymi. Skontaktuj się lokalnymi władzami, aby uzyskać informacje na temat dostępnych opcji recyklingu.

USTALENIE USTEREK

ODŁĄCZ AKUMULATOR PRZED ROZPOCZĘCIEM ROZWIĄZYWANIA PROBLEMÓW

Brak wspomagania elektrycznego	Akumulator nie jest naładowany	Naładuj akumulator
	Silnik utknął	Sprawdź silnik
	Uszkodzony wyłącznik zasilania	Sprawdź wyłącznik
	Uszkodzone lub luźne kable	Sprawdź kable
Brak ładowania akumulatora	Poluzuj kable	Sprawdź połączenie kablowe

**ВГ|БЪЛГАРСКИЙ
АКУМУЛАТОРНА СТРОИТЕЛНА КОЛИЧКА
PWB150
РЪКОВОДСТВО ЗА ЕКСПЛОАТАЦИЯ**

Технически характеристики

Модел	PWB150
Номинално напрежение	40 V DC
Капацитет на батерията	6 Ач
Макс. време на работа на батерията [ч]	5 ч
Мощност на двигателя	500 W
Номинална скорост на двигателя	100 min ⁻¹
Скорост	max. 6,0 км/ч
Макс. товарносимост	150 кг / 80 l
Тегло (нето)	28 кг
Размери	1470x750x800 мм
Зарядно:	
Входен волтаж	110~240 V / 50~60 Hz / AC
Мощност	66 W
Изход	42 V
Време за зареждане	3 ч
Клас на защита	III
Батерия:	
Номинално напрежение	40 V
Капацитет на батерията	6 Ач
Тегло	1.8 кг
Размери	180x110x80 мм

Описание на частите (Рис. 1)*

1. Дясна дръжка	10. Лява дръжка
2. Подсилено ребро	11. Капачка на дръжката
3. Колелца със спирачка	12. Моторен контрол
4. Колело и двигател	13. Батерия
5. Рамка - предна част	14. Зарядно устройство
6. Гума	15. Кабелна връзка
7. Акумулаторна кутия с контролер на мотора	16. Фиксиращ материал (както е показано)
8. Носач на коритото 2	17. Наръчник
9. Корито	



ПРОЧЕТЕТЕ ВНИМАТЕЛНО ТОВА РЪКОВОДСТВО, ПРЕДИ ДА ИЗПОЛЗВАТЕ ОБОРУДВАНЕТО

Компоненти

- 1 Ходови колела със спирачка
- 2 Моторен модул
- 3 Рамка - предна част
- 4 Кутия на акумулаторната батерия
- 4a Капак на кутията на батерията
- 4b Превключвател ВКЛ.-ИЗКЛ
- 4c Изходен кабел на батерията
- 5 Корито
- 6 Батерия
- 6a Превключвател за индикатора на капацитета на батерията
- 6b Индикатор за капацитет на батерията
- 6c Порт за зареждане на батерията
- 7 Дясна дръжка с управление на мотора
- 8 Лява дръжка

БЕЗОПАСНОСТ

Предназначение

Машината трябва да се използва само по предназначение! Всяка употреба, различна от описаната в това ръководство, се счита за неправилна употреба. За да използвате правилно машината, трябва да спазвате всички правила за безопасност, инструкциите за монтаж, инструкциите за работа и поддръжка, описани в това ръководство.

Всички потребители на машината трябва да са запознати с това ръководство и трябва да са информирани за потенциалните опасности на машината.

Машината се използва за превоз на товари в рамките на максимално допустимата товарносимост.



ВНИМАНИЕ

Отстраняването или модифицирането на предпазните компоненти може да доведе до повреда на оборудването и сериозни наранявания!

ГОЛЯМ РИСК ОТ НАРАНЯВАНЕ!

Условия на околната среда

Машината трябва да работи:

влажност от 0% до 70%

температура от 0°C до 40°C (32°F до 104°F)

Машината, особено батерията, не трябва да се излага на температура, по-висока от 40°C.

Забранена употреба:

- ◊ Работата на машината извън техническите ограничения, описани в това ръководство, е забранена.
- ◊ Забранява се работата на машината без предпазни устройства.
- ◊ Забранено е използването на машината за непредвидена употреба, различна от предназначенията и описана в това ръководство.
- ◊ Всякакви манипулации с машината и частите са забранени.

Инструкции за безопасност

Липсващите или нечетливи защитни стикери трябва да се сменят незабавно!

Приложимите местни закони и разпоредби може да определят минималната възраст на оператора и да ограничават използването на тази машина!

За да избегнете повреда, дефекти на машината и наранявания, прочетете следните инструкции за сигурност:

ОБЩИ ИНСТРУКЦИИ

- ♦ Използвайте машината само при достатъчно добра светлина, за да осигурите видимост и безопасна работа.
- ♦ Използването на машината е забранено по време на изтощение, намалена концентрация или под въздействието на алкохол или наркотици.
- ♦ Внимание при хлъзгави условия! Опасност от подхлъзване - риск от нараняване. Когато работите с машината, се препоръчва да носите неплъзгащи се обувки.
- ♦ Машината трябва да се управлява от обучен персонал.
- ♦ Използвайте и двете си ръце, докато работите с машината.
- ♦ Ръководството с инструкции трябва да остане с машината и трябва да бъде предадено на трета страна, ако бъде прехвърлено.
- ♦ Трябва да се извърши проверка за безопасност на машината преди всяка употреба.
- ♦ Бъдете внимателни, когато работите с машината в близост до басейни, езера или други водни басейни.
- ♦ Машината не трябва да работи при дъжд, влажни или мокри зони.
- ♦ Изключете батерията, преди да промените каквито и да е настройки или да извършите поддръжка.

ЗАРЯДНО УСТРОЙСТВО:

- ♦ Зарядното устройство е предназначено изключително за зареждане на акумулаторната батерия на тази машина. Зареждането на други батерии не е разрешено.
- ♦ Никога не използвайте зарядното устройство във влажна или мокра среда.
- ♦ Разкачете кабелната връзка само като дърпате щепсела, дърпането на кабела може да повреди кабела и щепсела. Електрическата безопасност вече няма да бъде гарантирана.
- ♦ Никога не използвайте зарядното устройство, ако кабелът, щепселът или самият уред са повредени. Не използвайте уреда в близост до източници на топлина.
- ♦ Не използвайте удължителен кабел за захранване на станцията за зареждане.
- ♦ Не поставяйте метални предмети в областта на контактите за зареждане на зарядното устройство.
- ♦ Не отваряйте зарядното устройство. В случай на повреда, свържете се със специалист.
- ♦ Зареждайте батерията само с оригиналното зарядно устройство. Използването на други зарядни устройства може да причини дефекти на батерията или опасност от пожар.

АКУМУЛАТОРНА БАТЕРИЯ:

Неправилното използване на батерията или използването на повредени батерии може да доведе до изтичане на изпарения, напуснате работната зона, ако сте вътре, излезте навън и потърсете медицинска помощ, ако е необходимо.

ОПАСНОСТ ОТ ПОЖАР! Никога не зареждайте батерии в близост до киселини и запалими материали.

Зареждайте батерията само при температури между 0°C и 40°C. След зареждане оставете да изстине.

ЭКСПЛОЗИВНО! Пазете батерията от топлина и огън.

Използвайте батерията само при температури между 0°C и 40°C.

КЪСО СЪЕДИНЕНИЕ! Елементите трябва да бъдат опаковани и залепени при изхвърляне, транспортиране или съхранение на батерията и контактите.

Никога не отваряйте батерията.

Остатъчни рискови фактори

Въпреки предвидената употреба остават определени остатъчни рискове. Поради дизайна и конструкцията на машината могат да възникнат опасни ситуации, които са идентифицирани, както следва в тези инструкции за експлоатация:

ОПАСНОСТ

Инструкция за безопасност, обозначена по този начин, показва непосредствена опасна ситуация, която, ако не бъде избегната, ще доведе до смърт или сериозно нараняване.

ПРЕДУПРЕЖДЕНИЕ

Такава инструкция за безопасност показва потенциално опасна ситуация, която, ако не бъде избегната, може да доведе до сериозно нараняване или дори смърт.

ВНИМАНИЕ

Инструкция за безопасност, обозначена по този начин, показва потенциално опасна ситуация, която, ако не бъде избегната, може да доведе до леко или средно нараняване.

ЗАБЕЛЕЖКА

Бележка за безопасност, обозначена по този начин, показва потенциално опасна ситуация, която, ако не бъде избегната, може да доведе до материални щети.

Независимо от всички разпоредби за безопасност, Вашият здрав разум и Вашата съответна техническа пригодност/обучение са и ще останат най-важният фактор за безопасност за безпроблемната работа на машината. Безопасната работа зависи преди всичко от Вас!

МОНТАЖ

Проверете съдържанието на продукта незабавно след получаване за евентуални повреди при транспортиране или липсващи части. Претенции за повреди при транспортиране или липсващи части трябва да бъдат предвидени веднага след първоначалното получаване на машината и разполагането ѝ преди пускането на машината в експлоатация. Разберете, че по-късни претенции не могат да бъдат приети.

ЗАБЕЛЕЖКА

Не затягайте напълно всички винтове, докато сглобяването не приключи.

Сглобяване-стъпки

Стъпка 1. Сглобете лявата (3) и дясната дръжка (4) към рамката (2), като използвате по един винт (S) и гайка (M).

Стъпка 2. Сглобете опората (5) към дръжките (3,4) с помощта на винтове (S) и гайки (M).

Стъпка 3. Сглобете едно опорно колело (8) към всяка дръжка (3,4) с помощта на винтове (S) и гайки (M).

Стъпка 4. Монтирайте колелото на двигателя (1) с 2 гайки (M) върху опорната рамка (2).

Забележка: Колелото трябва да бъде сглобено така, че кабелът да е поставен от дясната страна (R).

Стъпка 5. Сглобете кутията на батерията (6) към рамката (2) и опората (5) с помощта на винтове (S) и гайки (M).

Стъпка 6. Сглобете 3-те проводника към кутията на батерията.

Стъпка 7. Сглобете коритото (7) с помощта на 4 винта.

Стъпка 8. Фиксирайте коритото с 2 винта на дръжките.

Стъпка 9. Сглобете предната опора (11) с винтове (S, S1) и гайки върху коритото и рамката.

Стъпка 10. Сглобяването на количката е завършено.

Стъпки за монтаж на кабела

Свържете кабела на лоста за управление Снимка 12

Свържете кабела на двигателя Снимка 13

Предупреждение: Разрешено е да се завърта само гайка #1, за да се закрепят или откопчае щепсела, гайка #2 е забранено да се завърта по друг начин за професионален ремонт. Снимка 14

ПОЛЗВАНЕ

Машината трябва да се експлоатира само в безупречно състояние. Проверявайте машината визуално всеки път, когато трябва да я използвате. Проверете по-специално оборудването за безопасност, електрическите органи за управление, електрическите кабели и винтовата връзка за повреди и дали са затегнати правилно. Сменете всички повредени части, преди да използвате устройството.

Инструкции за работа**ПРЕДУПРЕЖДЕНИЕ**

Изключвайте батерията преди всяка поддръжка и настройки!

ЗАБЕЛЕЖКА

Никога не изваждайте батерията, докато машината работи
В случай на по-дълъг престой, натиснете бутона за изключване
Използвайте електродвигателя само с достатъчен заряд на батерията

РАБОТА

Стартиране на електрическата поддръжка

1. Натиснете бутона на кутията на батерията до "1: =ON(#7b)".
2. Превключвател #1:
Завъртете лоста против часовника полека с пръст. Колкото по-натиснат е лостът за управление, толкова по-силна е тягата.
3. Натиснете превключвателя за посока #2, за да промените посоката
„L1 свети зелено“ = „върни се назад“
„L2 светва зелено“ = „върни напред“
4. Натиснете превключвателя на спирачката #3, за да активирате или деактивирате електронната спирачна система
„Индикаторът L3 свети в зелено“ = няма спирачка или BAS е включен, когато превключвателят с пръст не е натиснат.
„Лампичката L3 свети в червено“ = EBS е активиран, 100% спирачна мощност.
5. Натиснете превключвател за скорост #4
„Индикаторът L4 свети в зелено“ = ECO режим, половин скорост от тип Turbo, батерията може да издържи по-дълго време.
„Индикаторът L5 свети в зелено“ = Турбо модел с по-голяма задвижваща сила.

Електронна спирачна система:

Тази количка е оборудвана с електронна спирачка EBS/BAS

BAS ВКЛ	BAS системата ще работи само когато <ul style="list-style-type: none"> ♦ Бутонът на кутията на батерията е "1: =ON". ♦ Превключвател #1 е в първоначалната си позиция, без ускорение.
EBS ВКЛ	EBS системата ще работи само когато <ul style="list-style-type: none"> ♦ Бутонът на кутията на батерията е "1: =ON". ♦ Превключвателят на спирачката #3 в позиция "1".

Забележка:

- ♦ Когато EBS системата е включена, количката ще бъде спряна напълно. Дори ако превключвателят с палеца е натиснат, количката няма да се движи.
- ♦ Когато BAS системата е включена, количката ще спре на равна земя, но ако е на наклон надолу, може да се движи бавно.
- ♦ BAS системата няма да повлияе на мощността на батерията, но EBS-а ще повлияе. Препоръчително е да използвате BAS системата през повечето време.
- ♦ Двете спирачни системи ще осигурят удобство и безопасност, докато количката е на наклон или изхвърля товара.

Зарядно устройство

Зарядното устройство е интегрирано в акумулаторната система

Зареждане на батерията:

- ♦ Свържете зарядното устройство към електрическата мрежа (стандартен контакт) 230 V / 50 Hz и щепсела на зарядното устройство.
- ♦ Заредете батерията.
- ♦ След като батерията е напълно заредена (индикация на зарядното устройство), зарядното устройство може да бъде премахнато.

LED- индикация на контролния елемент:

Дисплей за напрежение на кутията на батерията показва състоянието на батерията.

Дисплей за напрежение показва 42 V	Капацитет на батерията 100%
Дисплей за напрежение показва 35 V	Капацитет на батерията ~50%

Дисплей за напрежение показва < 30 V

Препоръчително е да заредите батерията

ПОДДРЪЖКА



ВНИМАНИЕ

Изключете батерията преди всяка поддръжка или настройки!
Сериозно нараняване поради неволно или автоматично задействане на машината!

ЗАБЕЛЕЖКА

Почиствайте Вашата машина редовно след всяка употреба – това ще удължи живота на машината и е предпоставка за безопасна работа на среда.

Проверявайте редовно състоянието на защитните стикери. Сменете ги, ако е необходимо, и се уверете, че винаги са видими.

Проверявайте редовно състоянието на машината.

Съхранявайте машината на затворено, сухо място след всяка употреба.

План за поддръжка

След всяка работна смяна:

Проверете кабелите, за да се уверите, че прилягат плътно и че няма повреди.

Почистване

ЗАБЕЛЕЖКА

Използването на определени разтвори, съдържащи съставки, увреждащи метални повърхности, както и използването на почистващи препарати ще повредят повърхността на машината!

Почиствайте повърхността на машината с мокра кърпа при всяка употреба.

Никога не използвайте водоструйка за почистване на машината.

- ♦ Почистете външните части с влажна гъба.
- ♦ Никога не почиствайте електронните части с вода!
- ♦ Проверявайте машината и отстранявайте отлаганията и/или остатъците с четка след всяка употреба.

Съхранение

- ♦ Почистете старателно всички компоненти преди съхранение.
- ♦ Съхранявайте всички компоненти отделно на сухо място не по-ниско от -10°C.
- ♦ Заредете батерията напълно преди съхранение.

ЗАБЕЛЕЖКА

При по-дълъг престой и най-малко през един месец зареждайте батерията.



Утилизиране

Не изхвърляйте машината и батерията с битовите отпадъци. Свържете се с местните власти за информация относно наличните опции за изхвърляне.

ОТСТРАНЯВАНЕ НА НЕИЗПРАВНОСТИ

ПРЕДИ ДА ЗАПОЧНЕТЕ РАБОТА ПО ОТСТРАНЯВАНЕТО НА ДЕФЕКТИТЕ, ИЗКЛУЧЕТЕ БАТЕРИЯТА.

Няма електрическа поддръжка	Батерията не е заредена	Презаредете батерията
	Моторът е блокирал	Проверете мотора
	Превключвателят на хранването е повреден	Проверете превключвателя
батерията не се зарежда	Скъсни или разхлабени кабели	Проверете кабелите
	Разхлабен кабел	Проверете кабелната връзка

RO|ROMÂNĂ
ROABA CU BATERIE
PWB150
INSTRUCȚIUNI DE OPERARE

Specificații tehnice

Model	PWB150
Tensiune nominală	40 V DC
Capacitatea bateriei	6 Ah
Timpul de funcționarea bateriei maximal	5 ore
Puterea motorului	500 W
Viteza nominală a motorului	100 min ⁻¹
Viteza	max. 6,0 km/h
Max. capacitate de încărcare	150 kg / 80 l
Greutate (netă)	28 kg
Dimensiuni	1470x750x800 mm
Dispozitiv de încărcare:	
Tensiune de intrare	110~240 V / 50~60 Hz / AC
Putere	66 W
Tensiune de ieșire	42 V
Timpul de încărcare	3 ore
Clasa de protecție II	III
Baterie:	
Tensiune nominală	40 V
Capacitatea bateriei	6 Ah
Greutate	1.8 kg
Dimensiuni	180x110x80 mm

Descriere (Des. 1)*

- | | |
|-----------------------------------------------|-------------------------------------------|
| 1. Mănerul drept | 10. Mănerul stâng |
| 2. Element de rigidizare | 11. Capacul mînerului |
| 3. Roțile cu frâna | 12. Unitate de control a motorului |
| 4. Roată și motor | 13. Baterie |
| 5. Partea frontală a cadrului | 14. Dispozitiv de încărcare |
| 6. Anvelopă | 15. Legături de cablu |
| 7. Cutie acumulatorului cu controler de motor | 16. Material de fixare (așa cum se arată) |
| 8. Suport pentru tava 2 | 17. Manual |
| 9. Caroserie | |



**YA RUGĂM SĂ CITIȚI CU ATENȚIE ACEST MANUAL
ÎNAINTE DE A UTILIZA ECHIPAMENTUL**

Componente

- | | |
|----|-------------------------------------------------|
| 1 | Roți cu frâna |
| 2 | Ansamblu roată și motor |
| 3 | Partea frontală a cadrului |
| 4 | Compartimentul acumulatorului |
| 4a | Ușa compartimentului de acumulator |
| 4b | Comutator PORNIT/OPRIT |
| 4c | Cablu de ieșire a bateriei |
| 5 | Caroserie de marfă |
| 6 | Baterie |
| 6a | Comutator indicatorului de capacitatea bateriei |
| 6b | Indicator de capacitate a bateriei |

- | | |
|----|------------------------------------|
| 6c | Port de încărcare a bateriei |
| 7 | Măner drept cu controlul motorului |
| 8 | Mănerul stâng |

SIGURANȚĂ**Utilizarea prevăzută**

Aparatul poate fi utilizat numai în scopul pentru care a fost conceput! Orice utilizare nespecificată în acest manual este considerată utilizare necorespunzătoare. Toate măsurile de siguranță, instrucțiunile de asamblare, instrucțiunile de operare și întreținere descrise în acest manual trebuie să fie respectate pentru a folosi mașina în mod corespunzător.

Toți utilizatorii mașinii trebuie să fie familiarizați cu acest manual și să fie informați cu privire la pericolele potențiale ale mașinii.

Mașina este utilizată pentru transportarea mărfurilor în limita capacității de încărcare maximă admisă.

**AVERTISMENT**

Îndepărtarea sau modificarea componentelor de siguranță poate duce la deteriorarea echipamentului și vătămări grave!

CEL MAI MARE RISC DE RĂNIRE!**Condiții de mediu înconjurător**

Aparatul trebuie să fie utilizat:

umiditate de la 0% până la 70%
temperatura de la 0°C până la 40°C (de la 32°F până la 104°F)

Aparatul, în special acumulator, nu trebuie expus la temperaturi peste 40°C.

Utilizarea este interzisă în cazurile următoare:

- ♦ Este interzisă operarea mașinii în afara limitelor tehnice descrise în acest manual.
- ♦ Este interzisă operarea mașinii fără dispozitive de siguranță.
- ♦ Nu utilizați aparatul în alte scopuri decât cele descrise în aceste instrucțiuni.
- ♦ Este interzisă orice manipulare a mașinii și a pieselor.

Instrucțiuni de siguranță

Autoclanțele de protecție lipsite sau ilizibile trebuie să fie înlocuite imediat!

Legile și reglementările locale pot specifica o vârstă minimă a operatorului și pot restricționa utilizarea acestei mașini!

Pentru a evita defecțiunile, deteriorările mașinii și vătămările personale, citiți următoarele instrucțiuni de siguranță:

INSTRUCȚIUNI GENERALE

- ♦ Utilizați mașina numai la o iluminare suficientă pentru a asigura vizibilitatea și funcționarea în siguranță.
- ♦ Nu utilizați aparatul dacă sunteți obosit, dacă aveți concentrare de atenție scăzută sau fiind sub influența alcoolului sau a drogurilor.
- ♦ Atenție pe drumurile alunecoase! Pericol de alunecare și risc de rănire. Este recomandat să purtați pantofi anti-alunecare atunci când utilizați mașina.
- ♦ Aparatul trebuie să fie operat de personalul instruit.
- ♦ Folosiți ambele mâini în timp ce lucrați cu mașina.
- ♦ Manualul de utilizare trebuie să fie depozitat împreună cu mașina și, în caz de transfer, trebuie să fie predat unei terțe părți.
- ♦ Înainte de fiecare utilizare a mașinii trebuie să fie efectuată o verificare de siguranță.
- ♦ Fiți atenți atunci când utilizați mașina lângă piscine, iazuri sau orice bazin de acumulare a apei.
- ♦ Nu utilizați mașina în timpul ploilor, în locuri ude sau cu umiditatea ridicată.
- ♦ Deconectați acumulator înainte de a modifica orice setări sau de a efectua orice întreținere.

DISPOZITIV DE ÎNCĂRCARE:

- ♦ Încărcătorul este proiectat exclusiv pentru încărcarea bateriei acestui aparat. Încărcarea altor baterii nu este permisă.
- ♦ Nu utilizați niciodată încărcătorul într-un mediu cu umiditatea ridicată.
- ♦ Deconectați conexiunea cablului trăgând numai de ștecher, tragerea cablului poate deteriora cablul și ștecherul. Siguranța electrică nu va mai fi garantată.

- ◇ Nu utilizați niciodată încărcătorul dacă cablul, ștecherul sau dispozitivul în sine sunt deteriorate. Nu utilizați dispozitivul în apropierea surselor de căldură.
- ◇ Nu utilizați un prelungitor pentru a furniza energie la stație de încărcare.
- ◇ Nu amplasati obiecte metalice lângă contactele de încărcare de pe dispozitivul de încărcare.
- ◇ Nu deschideți dispozitivul de încărcare. În caz de defecțiune, contactați un specialist.
- ◇ Încărcați bateria folosind numai dispozitivul de încărcare original. Utilizarea altor încărcătoare poate deteriora bateria sau poate provoca un incendiu.

ACUMULATOR:

- ◇ Utilizarea necorespunzătoare a bateriei sau utilizarea bateriilor deteriorate poate provoca evacuarea vaporilor, părăsiți zona de lucru, ieșiți afară dacă vă aflați în încăperea și solicitați asistență medicală dacă este necesar.
- ◇ PERICOL DE INCENDIU! Nu încărcați niciodată bateriile lângă acizi sau materiale inflamabile.
- ◇ Încărcați acumulatorul numai la temperaturi cuprinse între 0°C și 40°C. Lăsați-l să se răcească după încărcare.
- ◇ PERICOL DE EXPLOZIE! Feriți bateria de căldură și foc.
- ◇ Utilizați bateria numai la temperaturi cuprinse între 0°C și 40°C.
- ◇ SCURT-CIRCUIT! Elementele trebuie să fie ambalate și lipite folosind bandă adezivă pentru eliminarea, transportarea sau depozitarea bateriei și a contactelor.
- ◇ Nu deschideți niciodată bateria.

Factori de risc reziduali

În ciuda utilizării prevăzute, există anumite riscuri reziduale. Datorită construcției și particularităților mașinii, pot apărea situații periculoase, care sunt descrise în aceste instrucțiuni de utilizare după cum urmează:

PERICOL

Instrucțiunile de siguranță marcate în acest fel indică o situație iminent periculoasă care, dacă nu este evitată, va duce la deces sau vătămări grave.

AVERTISMENT

Această instrucțiune de siguranță indică o situație potențial periculoasă care, dacă nu este evitată, poate duce la răniri grave sau chiar deces.

PRECAUȚIE

Instrucțiunile de siguranță marcate astfel indică o situație potențial periculoasă care, dacă nu este evitată, poate duce la vătămări minore sau moderate.

NOTIFICARE

O notă de siguranță marcată în acest fel indică o situație potențial periculoasă care, dacă nu este evitată, ar putea duce la pagube materiale. Indiferent de toate reglementările de siguranță, bunul simț și pregătirea/formarea tehnică adecvată sunt și vor rămâne cei mai importanți factori de siguranță pentru funcționarea mașinii fără probleme. Siguranța muncii depinde în primul rând de Dvs!

ASAMBLARE

Vă rugăm să verificați conținutul produsului imediat după primire pentru a verifica posibile daune de transportare sau piese lipsite. Reclamațiile pentru daune de transportare sau piese lipsite trebuie să fie făcute imediat după primirea inițială a mașinii și despachetarea, înainte de punere în funcțiune a mașinii. Vă rugăm să înțelegeți că reclamațiile trimise mai târziu nu pot fi acceptate.

NOTIFICARE

Nu strângeți complet toate șuruburile până când asamblarea nu va fi finalizată complet.

Etapale de asamblare

Pasul 1. Atașați mânerul din stânga (3) și din dreapta (4) la cadru (2) folosind câte un șurub (S) și câte o piuliță (M).

Pasul 2. Conectați suportul (5) la mânerele (3,4) folosind șuruburi (S) și piulițe (M).

Pasul 3. Atașați o roată de sprijin (8) la fiecare mâner (3,4) folosind șuruburi (S) și piulițe (M).

Pasul 4. Instalați motorul-roată (1) folosind 2 piulițe (M) pe cadrul de suport (2).

Notă. Roata trebuie să fie asamblată astfel încât cablul să se afle pe partea dreaptă (R).

Pasul 5. Atașați compartimentul bateriei (6) la cadru (2) și suportul (5) folosind șuruburi (S) și piulițe (M).

Pasul 6. Conectați cele 3 fire la compartimentul bateriei.

Pasul 7. Atașați caroserie (7) folosind 4 șuruburi.

Pasul 8. Atașați caroserie cu cele două șuruburi pe mâner.

Pasul 9. Asamblați suportul frontal (11) folosind șuruburi (S, S1) și piulițe pe placă și cadru.

Pasul 10. Asamblarea roabei este finalizată.

Etapale asamblării cablului

Conectați cablul pârghiei de comandă

Conectați cablul motorului.

Avertisment: Numai piulița nr. 1 poate fi rotită pentru a înșuruba sau scoate dopul, piulița nr. 2 nu trebuie să fie strânsă, altfel va fi necesară o reparație profesională.

UTILIZARE

Mașina trebuie să fie utilizată numai în stare perfectă de funcționare. Inspectați vizual mașina de fiecare dată înainte de utilizare. În special, verificați echipamentul de siguranță, elementele electrice de control, cablurile electrice și conexiunile filetate pentru deteriorare și strângerea corectă. Înlocuiți toate piesele deteriorate înainte de a utiliza dispozitivul. Instrucțiuni de utilizare

AVERTISMENT

Deconectați acumulator înainte de orice întreținere și reglare!

NOTIFICARE

Nu scoateți niciodată acumulatorul în timp ce mașina funcționează în cazul unei perioade lungi de inactivitate, apăsați butonul de oprire. Folosiți motorul electric numai când bateria este încărcată suficient.

Funcționare

Activați suportul electric

1. Apăsați butonul de pe compartimentul bateriei, în poziția „1:=ON (#7b)“.
2. Comutator sub degetul mare nr. 1:
Rotiți pârghie în sens invers acelor de ceasornic cu degetul mare. Cu cât pârghie de comandă este apăsată mai mult, cu atât suportul este mai puternic.
3. Apăsați comutatorul direcției nr. 2 pentru a schimba direcția:
„L1 se aprinde verde“ = „merge înapoi“
„L2 se aprinde verde“ = „merge înainte“
4. Apăsați comutatorul de frână nr.3 pentru a activa sau dezactiva EBS.
„Lampa L3 se aprinde verde“ = fără frână sau BAS este pornit când comutatorul nu este apăsat.
„Lampa L3 se aprinde roșu“ = EBS activat, putere de frânare 100%.
5. Apăsați comutatorul de viteză nr.4.
„Lampa L4 se aprinde verde“ = model ECO, tip Turbo la jumătate de viteză, bateria poate funcționa mai mult.
„Lampa L5 se aprinde verde“ = modul Turbo cu forță motrice mai mare.

Sistem electronic de frânare:

Această roabă este echipată cu frână electronică EBS/BAS.

BAS Pornit	BAS va funcționa numai când: <ul style="list-style-type: none"> ◇ Buton de pe compartimentul bateriei „1:=ON“. ◇ Comutatorul nr.1 se află în poziția inițială, fără accelerare.
EBS Pornit	EBS va funcționa numai când: <ul style="list-style-type: none"> ◇ Buton de pe compartimentul bateriei „1:=ON“. ◇ Comutatorul de frână nr.3 se află în poziția „1“.

Notificare:

- ◇ Când EBS este activat, roaba se va opri complet. Chiar dacă comutatorul cu degetul mare este apăsat, roaba nu se va mișca.
- ◇ Când sistemul BAS este activat, roaba se va opri pe un teren plan, dar se poate deplasa încet pe o pantă descendentă.
- ◇ BAS nu va afecta încărcătura bateriei, spre deosebire de EBS. În cele mai multe cazuri, se recomandă utilizarea BAS.

- ◊ Cele două sisteme de frânare descrise mai sus, vor oferi confort și siguranță în timp ce conduceți o roabă pe o pantă sau descărcați o sarcină.

Dispozitivul de încărcare

Dispozitivul de încărcare este încorporat în sistemul de baterii

Încărcarea acumulatorului:

- ◊ Conectați încărcătorul la o sursă de alimentare de 230 V / 50 Hz (priză de putere) și la ștecherul încărcătorului.
- ◊ Încărcați acumulatorul.
- ◊ Odată ce acumulatorul este complet încărcat (indicație pe dispozitivul de încărcare), dispozitivul de încărcare poate fi scos.

Indicație LED pe elementul de control:

Indicatorul de tensiune de pe compartimentul bateriei arată starea bateriei.

Ecranul de tensiune arată 42V	Capacitatea bateriei 100%
Ecranul de tensiune arată 35V	Capacitatea bateriei ~50%
Ecranul de tensiune arată <30V	Se recomandă încărcarea acumulatorului

ÎNTREȚINERE

ATENȚIE

Deconectați acumulator înainte de orice întreținere și reglare!

Possibilă rănire gravă din cauza pornirii neintenționate sau automate a mașinii!

NOTIFICARE

Curățați mașina în mod regulat după fiecare utilizare - pentru a prelungi durata de viață a mașinii și este o condiție necesară pentru funcționarea mașinii în siguranță.

Verificați regulat starea autocolantelor de protecție. Înlocuiți-le dacă este necesar și asigurați-vă că sunt întotdeauna vizibile.

Verificați regulat starea mașinii.

După fiecare utilizare depozitați mașina într-un loc închis și uscat.

Plan de întreținere

După fiecare tură de lucru:

Verificați cablurile pentru a vă asigura că sunt strânse și nu sunt deteriorate.

NOTIFICARE

Utilizarea unor soluții care conțin ingrediente care deteriorează suprafețele metalice, precum și utilizarea agenților de curățare, pot deteriora suprafața mașinii!

Ștergeți suprafața mașinii cu o cârpă umedă de fiecare dată când utilizați-o. Nu folosiți niciodată un dispozitiv de curățare cu înaltă presiune pentru a curăța mașina.

- ◊ Curățați părțile exterioare folosind un burete umed.
- ◊ Nu spălați niciodată piesele electronice cu apă!
- ◊ Verificați mașina și îndepărtați depunerile și/sau reziduurile folosind o perie după fiecare utilizare.

Depozitare

- ◊ Curățați bine toate componentele înainte de depozitare.
- ◊ Depozitați toate componentele separat într-o încăpere uscată, nu mai mic de -10°C.
- ◊ Încărcați complet acumulator înainte de depozitare.

NOTIFICARE

În perioade lungi de inactivitate și după cel puțin o lună, încărcați acumulatorul.



Eliminare

Nu eliminați mașina și acumulator împreună cu deșeurile menajere. Contactați autoritățile locale pentru informații despre opțiunile de eliminare disponibile.

DEPANARE

DECONNECTAȚI ACUMULATOR ÎNAINTE DE A ÎNCEPE DEPANARE.

Fără suport electric	Acumulator nu este încărcat	Încărcați acumulator
	Motor este blocat	Verificați motorul
	Comutatorul de alimentare este deteriorat	Verificați comutatorul
Fără încărcare a bateriei	Cabluri rupte sau slăbite	Verificați cablurile
	Slăbiți cablu	Verificați conexiunea cablului

HU|MAGYAR AKKUMULÁTOROS TALICSKA PWB150 HASZNÁLATI ÚTMUTATÓ

Műszaki adatok

Model	PWB150
Névleges feszültség	40 V DC
Akkumulátorcsomag kapacitása	6 Ah
Az akkumulátorcsomag max. működési ideje	5 h
Motor teljesítmény	500 W
Névleges motorfordulatszám	100 min ⁻¹
Sebesség	max. 6,0 km/h
Max. terhelhetőség	150 kg / 80 l
Súly (nettó)	28 kg
Méreték	1470x750x800 mm
Töltő:	
Bemeneti feszültség	110~240 V / 50~60 Hz / AC
Teljesítmény	66 W
Kimeneti feszültség	42 V
Töltési idő	3 h
Védelmi osztály II	III
Akkumulátorcsomag:	
Névleges feszültség	40 V
Akkumulátorcsomag kapacitása	6 Ah
Súly	1.8 kg
Méreték	180x110x80 mm

Az alkatrészek leírása (Kép 1)*

1. Jobb oldali fogantyú	9. Rakománytest
2. Merevítő borda	10. Bal oldali fogantyú
3. Fékkel ellátott kerekek	11. Fogantyú fedél
4. Kerék és motor	12. Motorvezérlő egység
5. Keret elülső része	13. Akkumulátorcsomag
6. Gumibroncs	14. Töltő
7. Akkumulátoros doboz motorvezérlővel	15. Kábelkötegelők
8. 2. tálcá tartója	16. Rögzítőanyag (mint az ábrán)
	17. Használati útmutató

**KÉRJÜK, A BERENDEZÉS HASZNÁLATA ELŐTT FIGYELMESEN OLVASSA EL EZT A HASZNÁLATI ÚTMUTATÓT****Alkatrészek**

1	Fékkel ellátott kerekek
2	Kerék és motor szerelvény
3	Keret elülső része
4	Akkumulátoros doboz
4a	Akkumulátorrekesz ajtaja
4b	BE-KI kapcsoló
4c	Az akkumulátorcsomag kimeneti kábele
5	Rakománytest
6	Akkumulátorcsomag
6a	Az akkumulátor kapacitás kijelzőjének kapcsolója
6b	Az akkumulátor kapacitás kijelzője
6c	Akkumulátortöltő port
7	Jobb oldali fogantyú motorvezérléssel
8	Bal oldali fogantyú

BIZTONSÁG**Rendeltetészerű használat**

A gépet csak rendeltetészerűen szabad használni! Minden olyan használat, amely nem szerepel ebben a használati útmutatóban, nem rendeltetészerű használatnak minősül. A gép megfelelő használata érdekében be kell tartani a jelen használati útmutatóban leírt összes biztonsági előírást, összeszerelési, kezelési és karbantartási utasítást.

A gép minden felhasználójának meg kell ismernie ezt a használati útmutatót, és tájékoztatnia kell a gép lehetséges veszélyeiről.

A gép a terhek szállítására szolgál a maximális terhelhetőség keretén belül.

**FIGYELMEZTETÉS**

A biztonsági elemek eltávolítása vagy módosítása a berendezés károsodásához és súlyos személyi sérülésekhez vezethet!

A SÉRÜLÉSVESZÉLY A LEGMAGASABB!

Környezeti feltételek

A gépet a következő feltételek mellett kell üzemeltetni:

páratartalom	0% és 70% között
hőmérséklet	0°C és 40°C (32°F és 104°F) között

A gépet, különösen az akkumulátort nem szabad 40 °C feletti hőmérsékletnek kitenni.

Töltött felhasználás:

- ◊ A gép üzemeltetése a jelen használati útmutatóban leírt műszaki határokon kívül tilos.
- ◊ A gépet biztonsági védőberendezések nélkül üzemeltetni tilos.
- ◊ A gépet a jelen használati útmutatóban leírt rendeltetéstől eltérő célokra használni tilos.
- ◊ A géppel és alkatrészeivel bármilyen manipulációt végrehajtani tilos.

Biztonsági utasítások

A hiányzó vagy olvashatatlan biztonsági matricákat azonnal pótolni kell!

A helyi törvények és szabályok előírhatják a kezelő minimális életkorát, és korlátozhatják a gép használatát!

A meghibásodások, a géphibák és a személyi sérülések elkerülése érdekében olvassa el a következő biztonsági utasításokat:

ÁLTALÁNOS UTASÍTÁSOK

- ◊ A gépet csak a megfelelő megvilágítás mellett használja, hogy biztosítsa a láthatóságot és a biztonságos működést.
- ◊ Ne használja a gépet, ha fáradt, nem tudja megfelelően koncentrálni a figyelmét, illetve alkoholt vagy kábítószer hatása alatt áll.
- ◊ Legyen óvatos a csúszós úton! Csúszásveszély - sérülésveszély. A gép használatakor csúszásbiztos cipő viselése javasolt.
- ◊ A gépet csak képzett személyzet kezelheti.
- ◊ A géppel végzett munka során mindkét kezét használja.
- ◊ A használati útmutatónak a gépnél kell maradnia, és a gép átadása esetén azt is harmadik félnek át kell adni.

A gép minden egyes használata előtt biztonsági ellenőrzést kell végezni.

Legyen óvatos, ha a gépet üzőmedencék, tavak vagy más víztömegek közelében üzemelteti.

Tilos a gépet működtetni esőben, nyirkos vagy vizes helyen.

Bármilyen beállítás megváltoztatása vagy karbantartás elvégzése előtt válassza le az akkumulátort.

TÖLTŐ:

- ◊ A töltőt kizárólag az adott gép akkumulátorának töltésére tervezték. Más akkumulátorok töltése nem megengedett.
- ◊ Soha ne használja a töltőt nyirkos vagy vizes környezetben.
- ◊ A kábelcsatlakozást csak a dugónál fogva válassza le, mivel a kábel meghúzása károsíthatja a kábelt és a dugót. Az elektromos biztonság már nem lesz garantálva.
- ◊ Soha ne használja a töltőt, ha a kábel, a dugó vagy maga a készülék sérült. Ne használja a készüléket hőforrások közelében.
- ◊ Ne használjon hosszabbítót a töltőállomás áramellátásához.
- ◊ Ne helyezzen fémtárgyakat a töltő töltő érintkezőinek közelébe.
- ◊ Ne nyissa fel a töltőt. Meghibásodás esetén forduljon szakemberhez.
- ◊ Az akkumulátort csak az eredeti töltővel töltsen. Más töltők használata károsíthatja az akkumulátort vagy tüzet okozhat.

AKKUMULÁTOR:

- ◊ Az akkumulátorcsomag nem megfelelő használata vagy sérült akkumulátorcsomagok használata gőzszivárgást okozhat, hagyja el a munkaterületet, menjen ki a szabadba, ha helyiségben van, és szükség esetén forduljon orvoshoz.
- ◊ TŰZVESZÉLY! Soha ne töltsen az akkumulátorcsomagokat savak és gyúlékony anyagok közelében.
- ◊ Az akkumulátort csak 0°C és 40°C közötti hőmérsékleten töltsen. Töltés után hagyja lehűlni.
- ◊ ROBBANÁSVESZÉLY! Védje az akkumulátort a hőtől és a tüztől.
- ◊ Az akkumulátort csak 0°C és 40°C közötti hőmérsékleten használja.
- ◊ RÖVIDZÁRLAT! Az alkatrészeket be kell csomagolni és le kell ragasztani szalaggal az akkumulátor és az érintkezők ártalmatlanításához, szállításához vagy tárolásához.
- ◊ Soha ne nyissa fel az akkumulátorcsomagot.
- ◊ Maradványkockázatok
- ◊ A rendeltetészerű használat ellenére bizonyos maradványkockázatok továbbra is fennállnak. A gép felépítéséből és jellemzőiből adódóan előfordulhatnak veszélyes helyzetek, amelyeket a jelen használati útmutató az alábbiak szerint ismer el:

VESZÉLY

Az így megjelölt biztonsági utasítások olyan közvetlen veszélyhelyzetre utalnak, amely, ha nem kerüljük el, halálhoz vagy súlyos sérüléshez vezethet.

FIGYELMEZTETÉS

Az ilyen biztonsági utasítás olyan potenciálisan veszélyes helyzetre utal, amely súlyos sérülést vagy akár halált is okozhat, ha nem kerüljük el.

VIGYÁZAT

Az így megjelölt biztonsági utasítások olyan potenciálisan veszélyes helyzetre utalnak, amely, ha nem kerüljük el, kisebb vagy közepes sérüléshez vezethet.

ÉRTESETÉS

Az így megjelölt biztonsági utasítás olyan potenciálisan veszélyes helyzetre utal, amely, ha nem kerüljük el, anyagi károkhöz vezethet.

Minden biztonsági előírástól függetlenül az Ön jozan és a megfelelő

műszaki felkészültsége /képzettsége a legfontosabb biztonsági tényező, és az is marad a gép hibamentes működéséhez. A biztonságos munkavégzés elsősorban Öntől függ!

ÖSSZESZERELÉS

Kérjük, hogy a termék átvételekor azonnal ellenőrizze a szállítási készlet tartalmát az esetleges szállítási sérülések vagy hiányzó alkatrészek szempontjából. A szállítási sérülésekkel vagy hiányzó alkatrészekkel kapcsolatos reklamációkat a gép átvételekor és a gép üzembe helyezése előtti kicsomagoláskor azonnal be kell jelenteni. Kérjük, vegye figyelembe, hogy a későbbi reklamációkat nem tudjuk elfogadni.

ÉRTESETÉS

- ◊ Ne húzza meg teljesen az összes csavart az összeszerelés befejezéséig.

Összeszerelés lépései

1. lépés Rögzítse a bal oldali fogantyút (3) és a jobb oldali fogantyút (4) a kerethez (2) egy-egy csavar (S) és anya (M) segítségével.
 2. lépés Csatlakoztassa a tartót (5) a fogantyúkhöz (3,4) csavarok(S) és anyák (M) segítségével.
 3. lépés Csavarok (S) és anyák (M) segítségével rögzítsen egy-egy támasztókeretet (8) mindkét fogantyúhoz (3,4).
 4. lépés Szerelje fel a motor-kereket (1) a tartókeretre (2) a 2 anya(M) segítségével.
- Megjegyzés. A kereket úgy kell összeszerelni, hogy a kábel a jobb oldalon legyen (R).
5. lépés Rögzítse az akkumulátordobozt (6) a kerethez (2) és a tartóhoz (5) csavarok(S) és anyák (M) segítségével.
 6. lépés Csatlakoztasson 3 vezetékét az akkumulátorrekeszhez.
 7. lépés Csavarozza fel a rakománytestet (7) 4 csavar segítségével.
 8. lépés Rögzítse a rakománytestet két csavarral a fogantyún.
 9. lépés Szerelje össze az elülső támasztékok (11) a csavarok (S, S1) és anyák segítségével a raklapra és a keretre.
 10. lépés A talicska összeszerelése befejeződött.

A kábel összeszerelésének lépései

Csatlakoztassa a kezelőkár kábelét.

Csatlakoztassa a motor kábelét.

Figyelmeztetés: csak az 1. számú anyát szabad elfordítani a dugó be- vagy kicsavarásához, a 2. számú anyát nem szabad becsavarni, különben szakszerű javításra lesz szükség.

ÜZEMELTETÉS

A gépet csak kifogástalan állapotban szabad üzemeltetni. A gépet minden használat alkalmával szemrevételezéssel ellenőrizze. Különösen a biztonsági berendezéseket, az elektromos vezérlőket, az elektromos kábeleket és a csavaros csatlakozásokat ellenőrizze a sérülések és a megfelelő meghúzás szempontjából. A készülék üzemeltetése előtt cserélje ki a sérült alkatrészeket.

Használati útmutató

FIGYELMEZTETÉS

Bármilyen karbantartás vagy beállítás előtt válassza le az akkumulátort!

ÉRTESETÉS

Soha ne vegye ki az akkumulátort, amíg a gép működik

Ha hosszabb ideig nem használja, nyomja meg a kikapcsoló gombot

Csak akkor működtesse az elektromos motort, ha az akkumulátor megfelelően fel van töltve.

Művelet

Az elektromos támogatás bekapcsolása

1. Nyomja meg az akkumulátordobozon lévő gombot az „1: = ON (# 7b)“ állásba.
2. 1. számú kapcsoló a hüvelykujj alatt:
A hüvelykujjával forgassa el a kart az óramutató járásával ellentétes irányba. Minél jobban megnyomja a vezérlőkart, annál erősebb a támogatás.
3. Nyomja meg a 2. számú iránykapcsolót az irány megváltoztatásához
„L1 zölden világít“ = „visszafelé haladás“
„L2 zölden világít“ = „előre haladás“
4. Nyomja meg a 3. számú fékkapcsolót az EBS aktiválásához vagy deaktiválásához.
„L3 lámpa zölden világít“ = nincs fék vagy a BAS be van kapcsolva, ha a kapcsoló nincs lenyomva.
„L3 lámpa pirosan világít“ = EBS aktiválva, 100%-os fékerő.

5. Nyomja meg a 4. számú sebességkapcsolót.
„L4 lámpa zölden világít“ = ECO modell, Turbo típusú félssebesség, az akkumulátor tovább bírja.
„L5 lámpa zölden világít“ = Turbó üzemmód nagyobb hajtóerővel.

Elektronikus fékrendszer:

Ez a talicska EBS/BAS elektronikus fékkel van felszerelve.

BAS BE.	A BAS csak akkor fog működni, ha <ul style="list-style-type: none"> ◊ Az akkumulátordobozon lévő gomb „1: =ON“ állásban van. ◊ Az 1. számú kapcsoló alaphelyzetben van, nincs gyorsulás.
EBS BE.	Az EBS csak akkor fog működni, ha <ul style="list-style-type: none"> ◊ Az akkumulátordobozon lévő gomb „1: =ON“ állásban van. ◊ A 3. számú fékkapcsoló az „1“ állásban van.

Értesítés:

- ◊ Ha az EBS be van kapcsolva, a talicska teljesen leáll. Még ha megnyomja a hüvelykujj alatti kapcsolót, a talicska nem mozdul.
- ◊ Ha a BAS rendszer be van kapcsolva, a talicska sík felületen megáll, lejtőn azonban lassan mozoghat.
- ◊ A BAS nem befolyásolja az akkumulátor töltöttségét, ellentétben az EBS-sel. A BAS a legtöbb esetben ajánlott.
- ◊ A fent említett két fékrendszer biztosítja a kényelmet és a biztonságot a lejtőn való talicskázás vagy a rakomány kirakodása közben.

Töltő

A töltő az akkumulátorrendszerbe van beépítve

Akkumulátortöltés:

- ◊ Csatlakoztassa a töltőt 230 V / 50 Hz-es áramforráshoz (hálózati aljzat) és a töltő dugójához.
- ◊ Töltse fel az akkumulátort.
- ◊ Amint az akkumulátor teljesen feltöltődött (a töltőn lévő jelzés szerint), a töltő eltávolítható.

LED jelzés a vezérlőelemen:

Az akkumulátorrekesz feszültségjelzője mutatja az akkumulátorcsomag állapotát.

A feszültségjelző 42V-ot mutat	Az akkumulátor kapacitása 100%
A feszültségjelző 35V-ot mutat	Az akkumulátor kapacitása ~50%
A feszültségjelző <30V-ot mutat	Az akkumulátor feltöltése javasolt

KARBANTARTÁS

FIGYELEM

Bármilyen karbantartás vagy beállítás előtt válassza le az akkumulátort!
Súlyos sérülések lehetségesek a gép véletlen vagy automatikus bekapcsolása miatt!

ÉRTESETÉS

Minden használat után rendszeresen tisztítsa meg a gépet - ez meghosszabbítja a gép élettartamát, és elengedhetetlen a biztonságos működéshez.

Rendszeresen ellenőrizze a biztonsági matricák állapotát. Szükség esetén cserélje ki őket, és gondoskodjon arról, hogy mindig láthatóak legyenek.

Rendszeresen ellenőrizze a gép állapotát.

A gépet minden használat után száraz, zárt helyen tárolja.

Karbantartási terv

Minden egyes műszak után:

Ellenőrizze, hogy a kábelek szorosan illeszkednek-e és nem sérültek-e.

Tisztítás

ÉRTESETÉS

A fémfelületeket károsító összetevőket tartalmazó egyes oldatok

használata és a tisztítószer használata károsíthatja a gép felületét!
Minden használatkor törölje le a gép felületét nedves ruhával.

Soha ne használjon nagynyomású tisztítót a gép tisztításához.

- ♦ A külső részeket nedves szivaccsal tisztítsa meg.
- ♦ Soha ne mossa vízzel az elektronikus alkatrészeket!
- ♦ Ellenőrizze a gépet, és minden használat után távolítsa el a lerakódásokat és/vagy a maradványokat kefével.

Tárolás

- ♦ Tárolás előtt alaposan tisztítsa meg az összes alkatrészt.
- ♦ Az összes alkatrészt külön-külön, száraz helyiségben, legalább -10 °C hőmérséklet mellett tárolja.
- ♦ Tárolás előtt tölts fel teljesen az akkumulátort.

ÉRTESÍTÉS

Ha hosszabb ideig nem használja, és legalább egy hónap elteltével tölts fel az akkumulátort.



Ártalmatlanítás

Ne dobja ki a gépet és az akkumulátort a háztartási hulladékkal együtt. Az elérhető ártalmatlanítási lehetőségekről érdeklődjön a helyi hatóságoknál.

HIBAELHÁRÍTÁS

A HIBAELHÁRÍTÁS ELŐTT VÁLASSZA LE AZ AKKUMULÁTORT

Nincs elektromos támogatás	Az akkumulátor nincs feltöltve	Tölts fel az akkumulátort
	Motor elakadt	Ellenőrizze a motort
	A tápkapcsoló sérült	Ellenőrizze a tápkapcsolót
Nincs akkumulátor töltés	Törött vagy meglazult kábelek	Ellenőrizze a kábeleket
	Lazítsa meg a kábelt	Ellenőrizze a kábel csatlakoztatását

RU | РУССКИЙ

АККУМУЛЯТОРНАЯ ТАЧКА PWB150 ИНСТРУКЦИЯ

Технические характеристики

Модель	PWB150
Номинальное напряжение	40 V DC
Емкость батареи	6 Ач
Макс. время работы батареи	5 ч
Мощность двигателя	500 W
Номинальная скорость двигателя	100 min ⁻¹
Скорость	max. 6,0 км/ч
Макс. грузоподъемность	150 кг / 80 л
Вес (нетто)	28 кг
Размеры	1470x750x800 мм
Зарядное устройство:	
Входное напряжение	110~240 V / 50~60 Hz / AC
Мощность	66 W
Выходное напряжение	42 V
Время заряда	3 ч
Класс защиты II	III
Батарея:	
Номинальное напряжение	40 V
Емкость батареи	6 Ач
Масса	1.8 кг
Размеры	180x110x80 мм

Описание частей рисунка (Рис. 1)*

- | | |
|-------------------------------------------------|-----------------------------------------|
| 1. Правая ручка | 10. Левая ручка |
| 2. Ребро жесткости | 11. Крышка ручки |
| 3. Колесики с тормозом | 12. Блок управления двигателем |
| 4. Колесо и двигатель | 13. Батарея |
| 5. Передняя часть рамы | 14. Зарядное устройство |
| 6. Шина | 15. Кабельные стяжки |
| 7. Аккумуляторный ящик с контроллером двигателя | 16. Фиксирующий материал (как показано) |
| 8. Поддержка лотка 2 | 17. Руководство |
| 9. Кузов | |



**ПОЖАЛУЙСТА, ВНИМАТЕЛЬНО ПРОЧИТАЙТЕ
ЭТО РУКОВОДСТВО ПЕРЕД ИСПОЛЬЗОВАНИЕМ
ОБОРУДОВАНИЯ**

Компоненты

- | | |
|----|-----------------------------------------------|
| 1 | Колесики с тормозом |
| 2 | Колесо и двигатель в сборе |
| 3 | Передняя часть рамы |
| 4 | Аккумуляторный ящик |
| 4a | Дверца батарейного отсека |
| 4б | Переключатель ВКЛ-ВЫКЛ |
| 4с | Выходной кабель батареи |
| 5 | Грузовой кузов |
| 6 | Батарея |
| 6a | Переключатель индикатора емкости аккумулятора |
| 6б | Индикатор емкости аккумулятора |

- 6с Порт зарядки аккумулятора
7 Правая рукоятка с управлением двигателем
8 Левая рукоятка

БЕЗОПАСНОСТЬ

Использование по назначению

Машину разрешается использовать только по назначению! Любое использование, не указанное в данном руководстве, считается использованием не по назначению. Для правильной эксплуатации машины необходимо соблюдать все правила техники безопасности, инструкции по сборке, инструкции по эксплуатации и техническому обслуживанию, описанные в данном руководстве.

Все пользователи машины должны быть ознакомлены с данным руководством и должны быть проинформированы о потенциальных опасностях машины.

Машина используется для перевозки грузов в пределах максимальной допустимой грузоподъемности.



ПРЕДУПРЕЖДЕНИЕ

Удаление или модификация компонентов безопасности может привести к повреждению оборудования и серьезным травмам!

САМЫЙ ВЫСОКИЙ РИСК ТРАВМЫ!

Условия окружающей среды

Машину следует эксплуатировать:

- влажность от 0% до 70%
- температура от 0°C до 40°C (от 32°F до 104°F)

Машина, особенно аккумулятор, не должна подвергаться воздействию температуры выше 40°C.

Запрещенное использование:

- ♦ Эксплуатация машины за пределами технических ограничений, описанных в данном руководстве, запрещена.
- ♦ Эксплуатация машины без защитных устройств запрещена.
- ♦ Запрещается использовать машину не по назначению, описанному в данной инструкции.
- ♦ Любые манипуляции с машиной и деталями запрещены.

Инструкции по безопасности

Отсутствующие или нечитаемые защитные наклейки следует немедленно заменить!

Местные законы и правила могут указывать минимальный возраст оператора и ограничивать использование этой машины!

Во избежание сбоев в работе, дефектов машины и травм прочтите следующие инструкции по безопасности:

ОБЩИЕ

- ♦ Используйте машину только при достаточно хорошем освещении, чтобы обеспечить видимость и безопасную работу.
- ♦ Запрещается пользоваться машиной в состоянии утомления, снижения концентрации внимания, а также в состоянии алкогольного или наркотического опьянения.
- ♦ Осторожно на скользкой дороге! Опасность поскользнуться – риск получения травмы. При работе на машине рекомендуется носить нескользящую обувь.
- ♦ Машина должна эксплуатироваться обученным персоналом.
- ♦ Используйте обе руки во время работы на машине.
- ♦ Руководство по эксплуатации должно оставаться с машиной и в случае передачи должно быть передано третьему лицу.
- ♦ Перед каждым использованием машины необходимо проводить проверку безопасности.
- ♦ Соблюдайте осторожность при эксплуатации машины вблизи бассейнов, прудов или любых водоемов.
- ♦ Запрещается эксплуатировать машину под дождем, в сырых или мокрых местах.
- ♦ Перед изменением каких-либо настроек или выполнением любого обслуживания отключите аккумулятор.

ЗАРЯДНОЕ УСТРОЙСТВО:

- ♦ Зарядное устройство предназначено исключительно для заряд-

ки аккумулятора этой машины. Зарядка других аккумуляторов не допускается.

- ♦ Никогда не используйте зарядное устройство во влажной или мокрой среде.
- ♦ Отсоединяйте кабельное соединение, только потянув за вилку, вытягивание кабеля может привести к повреждению кабеля и вилки. Электрическая безопасность больше не будет гарантирована.
- ♦ Никогда не используйте зарядное устройство, если шнур, вилка или само устройство повреждены. Не используйте устройство вблизи источников тепла.
- ♦ Не используйте удлинитель для подачи питания на зарядную станцию.
- ♦ Не размещайте металлические предметы в области зарядных контактов на зарядном устройстве.
- ♦ Не открывайте зарядное устройство. В случае неудачи обратитесь к специалисту.
- ♦ Заряжайте аккумулятор только оригинальным зарядным устройством. Использование других зарядных устройств может привести к повреждению аккумулятора или возгоранию.

АККУМУЛЯТОР:

- ♦ Неправильное использование батареи или использование поврежденных батарей может привести к утечке паров, покиньте рабочую зону, если находитесь в помещении выйдите на улицу и при необходимости обратитесь за медицинской помощью.
- ♦ **ПОЖАРООПАСНОСТЬ!** Никогда не заряжайте батареи рядом с хлопчатобумажными и легковоспламеняющимися материалами.
- ♦ Заряжайте аккумулятор только при температуре от 0°C до 40°C. После зарядки дайте ему остыть.
- ♦ **ВЗРЫВООПАСНОСТЬ!** Берегите батарею от жары и огня.
- ♦ Используйте аккумулятор только при температуре от 0°C до 40°C.
- ♦ **КОРОТКОЕ ЗАМЫКАНИЕ!** Элементы должны быть упакованы и заклеены лентой для утилизации, транспортировки или хранения батареи и контактов.
- ♦ Никогда не открывайте батарею.

Остаточные факторы риска

Несмотря на предполагаемое использование, остаются определенные остаточные риски. В связи с конструкцией и особенностями машины могут возникать опасные ситуации, которые обозначены в данной инструкции по эксплуатации следующим образом:

ОПАСНОСТЬ

Инструкции по технике безопасности, обозначенные таким образом, указывают на непосредственную опасную ситуацию, которая, если ее не избежать, приведет к смерти или серьезной травме.

ПРЕДУПРЕЖДЕНИЕ

Такое указание по технике безопасности указывает на потенциально опасную ситуацию, которая, если ее не избежать, может привести к серьезной травме или даже смерти.

ОСТОРОЖНОСТЬ

Инструкции по технике безопасности, обозначенные таким образом, указывают на потенциально опасную ситуацию, которая, если ее не избежать, может привести к травме легкой или средней степени тяжести.

УВЕДОМЛЕНИЕ

Указание по технике безопасности, обозначенное таким образом, указывает на потенциально опасную ситуацию, которая, если ее не избежать, может привести к материальному ущербу.

Независимо от всех правил техники безопасности, ваш здравый смысл и соответствующая техническая пригодность/подготовка являются и останутся наиболее важными факторами безопасности для безошибочной работы машины. Безопасная работа зависит в первую очередь от вас!

СБОРКА

Пожалуйста, проверьте содержимое продукта сразу после получения на предмет возможного повреждения при транспортировке или недостающих частей. Претензии, связанные с повреждением при транспортировке или недостающими деталями, должны быть предъявлены сразу же после первоначального получения машины и распаковки перед вводом машины в эксплуатацию. Пожалуйста, поймите, что бо-

лее поздние претензии не могут быть приняты.

УВЕДОМЛЕНИЕ

Не затягивайте полностью все винты, пока сборка не будет завершена.

Шаги сборки

Шаг 1. Присоедините левую (3) и правую рукоятку (4) к раме (2), используя по одному винту (S) и гайке (M) каждый.

Шаг 2. Соедините опоры (5) с ручками (3,4) с помощью винтов (S) и гаек (M).

Шаг 3. Прикрепите по одному опорному колесу (8) к каждой рукоятке (3,4) с помощью винтов (S) и гаек (M).

Шаг 4. Установите мотор-колесо (1) с помощью 2 гаек (M) на опорную раму (2).

Примечание. Колесо должно быть собрано так, чтобы трос располагался с правой стороны (R).

Шаг 5. Присоедините батарейный отсек (6) к раме (2) и опоре (5) с помощью винтов (S) и гаек (M).

Шаг 6. Подсоедините 3 провода к батарейному отсеку.

Шаг 7. Прикрутите кузов (7) с помощью 4 винтов.

Шаг 8. Закрепите кузов двумя винтами на ручках.

Шаг 9. Соберите переднюю опору (11) с помощью винтов (S, S1) и гаек на поддоне и раме.

Шаг 10. Сборка тачки завершена.

Этапы сборки кабеля

Подсоедините трос рычага управления

Подсоедините кабель двигателя.

Предупреждение: только гайку №1 разрешается крутить для закручивания или откручивания заглушки, гайку №2 запрещается закручивать иначе понадобится профессиональный ремонт. Рисунок 14

ЭКСПЛУАТАЦИЯ

Машина должна эксплуатироваться только в идеальном состоянии. Осматривайте машину визуально каждый раз, когда она будет использоваться. В частности, проверьте защитное оборудование, электрические элементы управления, электрические кабели и резьбовые соединения на наличие повреждений и правильность затяжки. Перед эксплуатацией устройства замените все поврежденные детали.

Инструкции по эксплуатации

ПРЕДУПРЕЖДЕНИЕ

Отсоединяйте аккумулятор перед любым обслуживанием и настройками!

УВЕДОМЛЕНИЕ

Никогда не извлекайте аккумулятор во время работы машины

В случае длительного простоя нажмите кнопку выключения

Используйте электродвигатель только при достаточном заряде аккумулятора.

Операция

Включить электрическую поддержку

1. Нажмите кнопку на аккумуляторном ящике, в положение «1: = ON (# 7b)». Рисунок 15
2. Переключатель под большим пальцем №1: Рисунок 16
Поверните рычаг против часовой стрелки большим пальцем. Чем сильнее нажат рычаг управления, тем сильнее поддержка.
3. Нажмите переключатель направления № 2, чтобы изменить направление
«L1 горит зеленым» = «идти назад»
«L2 горит зеленым» = «идти вперед»
4. Нажмите переключатель тормоза № 3, чтобы активировать или деактивировать EBS.
«Лампа L3 горит зеленым» = нет тормоза или BAS включена, когда переключатель не нажат.
«Лампа L3 горит красным» = активирована EBS, 100% тормозная мощность.
5. Нажмите переключатель скорости № 4.
«Лампа L4 горит зеленым» = модель ECO, половинная скорость типа Turbo, батарея может работать дольше.
«Лампа L5 горит зеленым цветом» = режим Turbo с большей движущей силой.

Электронная тормозная система:

Эта тачка оснащена электронным тормозом EBS/BAS.

BAS ВКЛ.	BAS будет работать только тогда, когда <ul style="list-style-type: none"> ◊ Кнопка на аккумуляторном ящике "1: =ON". ◊ Переключатель №1 находится в исходном положении, ускорения нет.
EBS ВКЛ.	EBS будет работать только тогда, когда <ul style="list-style-type: none"> ◊ Кнопка на аккумуляторном ящике "1: =ON". ◊ Переключатель тормоза №3 в положении «1».

Уведомление:

- ◊ Когда EBS включена, тачка полностью остановится. Даже если нажат переключатель под большим пальцем, тачка не будет двигаться.
- ◊ Когда система BAS включена, тачка будет останавливаться на ровной поверхности, однако на нисходящем склоне она может медленно двигаться.
- ◊ BAS не повлияет на заряд батареи, в отличие от EBS. В большинстве случаев рекомендуется использовать BAS.
- ◊ Две вышеуказанные тормозные системы обеспечат удобство и безопасность во время движения тачки по склону или разгрузки груза.

Зарядное устройство

Зарядное устройство встроено в аккумуляторную систему

Зарядка аккумулятора:

- ◊ Подключите зарядное устройство к источнику питания (сетевой розетке) 230 В / 50 Гц и вилке зарядного устройства.
- ◊ Зарядите аккумулятор.
- ◊ Как только аккумулятор полностью заряжен (индикация на зарядном устройстве), зарядное устройство можно снять.

LED-индикация на элементе управления:

Индикатор напряжения на батарейном отсеке показывает состояние батареи.

Дисплей напряжения показывает 42 В	Емкость батареи 100%
Дисплей напряжения показывает 35 В	Емкость батареи ~50%
Дисплей напряжения показывает <30 В	Рекомендуется зарядить аккумулятор

ОБСЛУЖИВАНИЕ

ВНИМАНИЕ

Отсоединяйте аккумулятор перед любым обслуживанием и настройками!

Возможны серьезные травмы из-за непреднамеренного или автоматического включения машины!

УВЕДОМЛЕНИЕ

Регулярно очищайте машину после каждого использования – это продлит срок службы машины и является необходимым условием для безопасной работы.

Регулярно проверяйте состояние защитных наклеек. При необходимости замените их и убедитесь, что они всегда видны.

Регулярно проверяйте состояние машины.

Храните машину в закрытом сухом месте после каждого использования.

План обслуживания

После каждой рабочей смены:

Проверьте кабели, чтобы убедиться, что они плотно прилегают и не повреждены.

Очистка

УВЕДОМЛЕНИЕ

Использование некоторых растворов, содержащих ингредиенты, по-

вреждающие металлические поверхности, а также использование чистящих средств могут повредить поверхность машины!

При каждом использовании протирайте поверхность машины влажной тканью.

Никогда не используйте очиститель высокого давления для очистки машины.

- ◊ Очистите внешние части влажной губкой.
- ◊ Никогда не мойте электронные детали водой!
- ◊ Проверьте машину и удалите отложения и/или остатки щеткой после каждого использования.

Хранение

- ◊ Тщательно очистите все компоненты перед хранением.
- ◊ Хранить все компоненты отдельно в сухом помещении не ниже -10°C.
- ◊ Полностью зарядите аккумулятор перед хранением.

УВЕДОМЛЕНИЕ

Во время длительного простоя и не менее чем через месяц зарядите аккумулятор.



Утилизация

Не выбрасывайте машину и аккумулятор вместе с бытовыми отходами. Свяжитесь с местными властями для получения информации о доступных вариантах утилизации.

ПОИСК НЕИСПРАВНОСТЕЙ

ПЕРЕД НАЧАЛОМ РАБОТЫ ПО УСТРАНЕНИЮ НЕИСПРАВНОСТЕЙ ОТСОЕДИНИТЕ АККУМУЛЯТОР.

Нет электрической поддержки	Аккумулятор не заряжен	Зарядить аккумулятор
	Мотор застрял	Проверить мотор
	Выключатель питания поврежден	Проверьте переключатель
	Сломанные или ослабленные кабели	Проверьте кабели
Нет зарядки аккумулятора	Ослабьте кабель	Проверьте соединение кабеля

EN CE DECLARATION OF CONFORMITY

We, Vega Trade Company Limited, as the responsible manufacturer declare Battery wheelbarrow

TM Procraft: PWB150

Are of series production¹ and confirm to the following European Directives and are manufactured in accordance with the following standards or standardized documents: ²

Technical documentation has been supported by: VEGA TRADE COMPANY LIMITED, add. Room 212, 2nd F., Building 11, No. 898 Lingshan Road, Shanghai, PRC. MADE IN PRC.

CZ PROHLÁŠENÍ O SHODĚ ES

My, Vega Trade Company Limited, jakožto zodpovědný výrobce prohlašujeme, že Bateriový traktor

TM Procraft: PWB150

Jsou ze sériové výroby¹ a v souladu s těmito evropskými směrnici, a vyrobeny v souladu s následujícími normami nebo standardizovanými dokumenty: ²

Technická dokumentace byla podpořena: VEGA TRADE COMPANY LIMITED, add. Room 212, 2nd F., Building 11, No. 898 Lingshan Road, Shanghai, PRC. VYROBENO V PRC.

CZECH REPUBLIC. IMPORTER VEGA TOOLS s.r.o.

Sídlo firmy: Křížovnická 86/6, Staré Město, 110 00 Praha. Sklad a kancelář: Havlíčkova 261, 280 02 Kolín.

Tel: +420 603 442 442 E-mail: info@vegatools.cz Web: www.procraft.cz

SK VYHLÁSENIE O ZHODE ES

My, Vega Trade Company Limited, ako zodpovedný výrobca vyhlasujeme, že Bateriový furik

TM Procraft: PWB150

Sú zo sériovej výroby¹ a v súlade s týmito európskymi smernicami, a vyrobené v súlade s nasledujúcimi normami alebo standardizovanými dokumentmi: ²

Technická dokumentácia bola podporená: VEGA TRADE COMPANY LIMITED, add. Room 212, 2nd F., Building 11, No. 898 Lingshan Road, Shanghai, PRC. VYROBENO V ČLR.

PL DEKLARACJA ZGODNOŚCI WE

My, Vega Trade Company Limited, jako odpowiedzialny producent oświadczamy, że Taczka akumulatorowa

TM Procraft: PWB150

Są produkowane seryjnie¹ i są zgodne z następującymi dyrektywami europejskimi Wyprodukowano zgodnie z następującymi normami lub znormalizowanymi dokumentami: ²

Dokumentację techniczną dostarcza firma: VEGA TRADE COMPANY LIMITED, add. Room 212, 2nd F., Building 11, No. 898 Lingshan Road, Shanghai, PRC. WYPRODUKOWANO W PRC.

BG ДЕКЛАРАЦИЯ ЗА СЪОТВЕТСТВИЕ

Ние, Vega Trade Company Limited, декларираме на своя лична отговорност, че Акумулаторна строителна количка

TM Procraft: PWB150

Съгласно даденото техническо описание отговаря на всички приложими изисквания на следните директиви и хармонизирани стандарти, продукта¹ отговаря на стандартите: ²

Техническа документация: VEGA TRADE COMPANY LIMITED, add. Room 212, 2nd F., Building 11, No. 898 Lingshan Road, Shanghai, PRC. ПРОИЗВЕДЕНО В КИТАЙ.

ВНОСИТЕЛ: Елефант Тулс ООД. Адрес по регистрация: България, 1799 София, Младост 2, бл. 261А, вх. 2, ет. 4, ап. 12. Адрес на склад и сервис: Гр. Божурище, бул. „Европа“ 10, 2227, склад №15.

RO DECLARAȚIA CE DE CONFORMITATE

Noi, Vega Trade Company Limited, în calitate de producător, declarăm Autofiletanta cu acumulator

TM Procraft: PWB150

Sunt fabricate in serie¹ și confirmăm următoarele directive europene, sunt fabricate în conformitate cu următoarele standarde sau documente standardizate: ²

Documentatia tehnică a fost susținută de: VEGA TRADE COMPANY LIMITED, add. Room 212, 2nd F., Building 11, No. 898 Lingshan Road, Shanghai, PRC. FABRICATE ÎN RPC.

HU CE MEGFELELŐSÉGI NYILATKOZAT

Mi, Vega Trade Company Limited, mint felelős gyártó, ezennel kijelentjük, hogy az Akkumulátoros talicska

TM Procraft: PWB150

Sorozatgyártásban kerül¹ gyártásra és megfelel a következő EK direktívák előírásainak: Következő szabványoknak vagy szabványosított dokumentumoknak megfelelően kerül gyártásra: ²

Műszaki dokumentáció VEGA TRADE COMPANY LIMITED, add. Room 212, 2nd F., Building 11, No. 898 Lingshan Road, Shanghai, PRC. FABRICATE ÎN RPC.

RU CE ДЕКЛАРАЦИЯ СООТВЕТСТВИЯ

Мы, Vega Trade Company Limited, как ответственный производитель заявляем, что Аккумуляторная тачка

TM Procraft: PWB150

Производятся серийно¹ и соответствуют следующим европейским директивам, и изготавливаются в соответствии со следующими стандартами или стандартизированными документами: ²

Техническая документация предоставляется компанией: VEGA TRADE COMPANY LIMITED, адрес.: Оф. 212, 2F, B11, № 898, Лингшан Роад, Шанхай, КНР. ПРОИЗВЕДЕНО В КИТАЕ

UA CE ДЕКЛАРАЦІЯ ВІДПОВІДНОСТІ

Ми, Vega Trade Company Limited, як відповідальний виробник заявляємо, що Аккумуляторна тачка

TM Procraft: PWB150

Виробляється серійно¹ і відповідає наступним європейським директивам та виробляється відповідно до таких стандартів або стандартизованих документах: ²

Технічна документація надається компанії: VEGA TRADE COMPANY LIMITED, адрес.: Оф. 212, 2F, B11, № 898, Лингшан Роад, Шанхай, КНР. ВИРОБЛЕНО В КНР.

¹: 00000001-99999999

²: 2006/42/EC

2014/30/EU

2011/65/EU
(and its amendment 2015/863/EU)

EN 60204-1:2018
EN ISO 12100:2010

EN IEC 61000-3-2:2019
EN 61000-3-3:2013+A1:2019
EN ISO 12100:2010
EN 60204-1:2018

EN IEC 63000:2018

Mr Bao Junhua
Production Line Manager



Shanghai, 25.08.2023